



L'Ajuntament de Barcelona lliura els primers habitatges en dret de superfície del 22 @ connectats a la xarxa Districlima

- » L'edifici, promogut pel Patronat Municipal de l'Habitatge, és el primer edifici plurifamiliar a Barcelona que obté una lletra "A" en certificació energètica.
- » Es tracta del primer edifici d'habitatges al 22 @ que es connecta a la xarxa Districlima per a la producció d'aigua calenta sanitària.
- » Amb aquesta promoció, Barcelona ja compta amb un parc de més de 200 habitatges en dret de superfície.

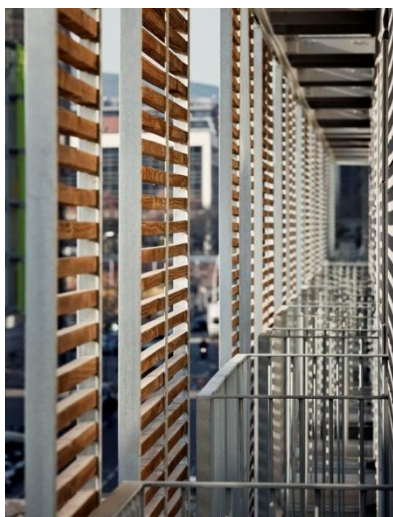
» Habitatges en dret de superfície al C/ Roc Boronat

El districte de Sant Martí estrena **95 nous habitatges en dret de superfície**, situats al carrer Roc Boronat, 108, en ple districte 22 @Barcelona. L'edifici, promogut pel **Patronat Municipal de l'Habitatge (PMHB)**, és el primer edifici plurifamiliar acabat a Barcelona que **ha obtingut la màxima qualificació energètica**, segons l'Institut Català de l'Energia (ICAEN). La promoció ha estat projectada per l'equip de **SaAS** (Joan Sabaté, Horacio Espeche, Neus Ayza).

Els 95 habitatges es distribueixen en tres escales diferents, distribuïts en àrees de PB+6 plantes, PB+5 plantes i PB+2 plantes, i amb una distribució d'entre 4 i 9 habitatges per planta. Els habitatges tenen una superfície d'entre 45 m² i 78 m². A la planta baixa hi ha un accés únic comú, una zona enjardinada, on s'han plantat arbres i diferents espècies de plantes, com ara clívia, llentiscle, heura. L'obra té una superfície total de 12.297 m² i un pressupost de 10.155.266 €.

Dormitoris	Nombre d'habitatges	Habitatges adaptats
1 dormitori	11	1
2 dormitoris	49	2
3 dormitoris	35	1
Total	95	4

» Aposta municipal pel dret de superfície



El dret de superfície és un nou règim de tinença que ha impulsat l'Ajuntament de Barcelona per facilitar l'accés a un habitatge protegit. Amb aquesta fórmula, **es transmet la propietat de l'edifici per un període de 75 anys però el sòl queda en mans de l'administració**, és a dir, en mans del Patronat Municipal de l'Habitatge. Aquest sistema permet accedir a un habitatge mitjançant pagaments molt assequibles durant només 25 anys -similars a un lloguer protegit- i amb quotes mensuals constants. A més, dona seguretat i garanties a l'usuari, ja que aquest pot romandre en l'habitatge durant el període de durada del dret i el pot transmetre en herència. A més, pot beneficiar-se de les desgravacions fiscals de la hipoteca.



Aquesta és la **4a promoció d'habitatges en dret de superfície** promoguda pel Patronat Municipal de l'Habitatge que es lliura a la ciutat de Barcelona i la **primera ubicada al 22@**. Les primeres que es van adjudicar van ser les del C/ Reina Amàlia (31 habitatges), Tapioles, 79 (20 habitatges) i C/ Fluvià 94 (72 habitatges). Així, **Barcelona compta ja, en obra nova, amb un parc de 218 habitatges en dret de superfície en funcionament**.

A aquests, cal afegir l'oferta que ha fet el Patronat Municipal de l'Habitatge a arrendataris de diferents promocions de lloguer que ja estaven en funcionament (Vores del Cinturó, Gomis, Veciana, Vila Olímpica Vall d'Hebron, Vila Olímpica Mediterrània, Pere IV, etc) per tal de poder accedir a l'adquisició dels seus habitatges en dret de superfície.

» **Roc Boronat: quarta promoció d'habitatges en dret de superfície adjudicada a través del Registre de Sol·licitants**

Després de les de Reina Amàlia, Tapioles, i Fluvià, la del carrer de Roc Boronat se suma a la llista de promocions en règim de dret de superfície que, en els darrers mesos, s'han anat lliurant mitjançant el Registre de Sol·licitants d'Habitatges amb Protecció Oficial de Barcelona.

En aquest cas, els adjudicataris són persones, **que s'havien inscrit al Registre, i que havien complert els requisits establerts per a aquesta convocatòria**. Entre els requisits que cal complir, aquestes persones han hagut d'acreditar la residència continuada mitjançant empadronament en el municipi de Barcelona en els darrers dos anys; i tenir uns ingressos familiars anuals ponderats entre 2 vegades l'IPREM i 6,5 vegades l'IPREM, que equival entre 19.880,37 euros (1 membre) i 64.611,21 euros (1 membre).

Dels 95 habitatges amb què consta la promoció, estan distribuïts en els contingents següents: 69 habitatges destinats a contingent general; 23, a reserva específica territorial; i els 3 restants, a persones amb mobilitat reduïda. Pel que fa al **perfil dels d'adjudicataris, majoritàriament són parelles o parelles amb fills; i també hi ha algun cas d'alguna persona sola que ha anat als pisos d'un dormitori**.

El Registre de Sol·licitants d'Habitatge amb Protecció Oficial de Barcelona, posat en marxa en 2009, és un registre únic al qual s'han d'inscriure totes les persones que desitgin optar a un habitatge de protecció oficial a la ciutat de Barcelona. **Actualment (dades a 30 d'abril de 2012), el Registre consta de 32.728 unitats de convivència inscrites, que equivalen a 55.522 persones**.

⁽¹⁾ IPREM de 2010

IPREM: Indicador Públic de Renda d'Efectes Múltiples

» Habitatges en dret de superfície en funcionament

Districte	Nombre d'habitatges	Emplaçament
Ciutat Vella	31	Reina Amàlia
Sant Andreu	20	Torrent Tapioles
Sant Martí	72	Fluvià
Sant Martí	95	Roc Boronat
Total	218	

» Habitatges en dret de superfície en construcció i projecte

Districte	Nombre d'habitatges	Emplaçament
Horta - Guinardó	160	Av. de l'Estatut de Catalunya, 57 / Can Cortada
Horta-Guinardó	132	Av. de l'Estatut de Catalunya, 1/ La Clota
Sant Martí	54	Josep Pla / Pere IV
Ciutat Vella	150	Rodalies - Renfe
Sant Martí	68	Sancho d'Àvila, II fase
Gràcia	72	Gustavo Bécquer, 17-23 / Av. Vallcarca, II fase AA6
Gràcia	16	Av. Vallcarca, 93
TOTAL	652	



» Primer edifici plurifamiliar acabat amb lletra A

Aquesta promoció és el primer edifici plurifamiliar acabat a Barcelona que obté **una lletra A en qualificació energètica**. Aquesta alta qualificació s'ha aconseguit gràcies a la reducció de la demanda energètica i l'ús dels sistemes d'alta eficiència per a satisfer la demanda. L'edifici està connectat a la **xarxa de Districlima** per subministrar calor per a l'escalfament de l'aigua calenta sanitària i la calefacció. Es tracta del primer edifici d'habitatges al 22 @ que es connecta a la xarxa de Districlima. El sistema, que permetrà un 20% d'estalvi en el consum elèctric i una reducció del 50% d'emissions de CO₂, es basa en l'aprofitament de vapor residual de la revalorització energètica de residus urbans.

L'edifici té un consum energètic anual de 93.758,40 kWh i una emissió de CO₂ de 24.090,70 kg, segons les dades obtingudes pel programa Calener VYP per a condicions normals de funcionament i ocupació. La qualificació A obtinguda té una validesa de 10 anys.

A més de la connexió a Districlima, l'edifici incorpora altres sistemes que milloren la seva eficiència energètica, com ara un aïllament superior als establerts per normativa, façanes ventilades, obertures amb protecció solar, mecanismes economitzadors a aixetes i cisternes, instal·lació per a electrodomèstics bitèrmics, detectors de presència, ascensors de baix consum, etc.

