

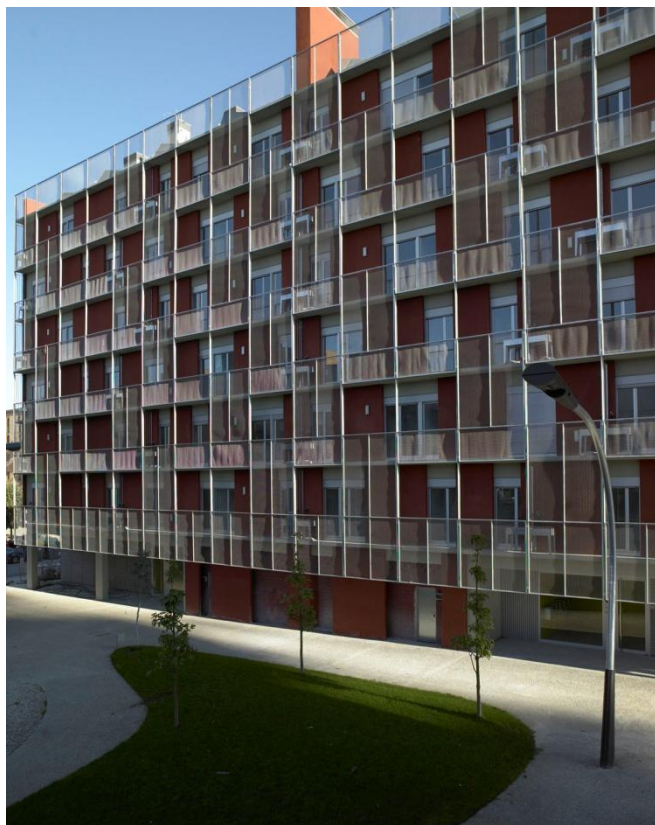


El Patronat Municipal de l'Habitatge lliura els primers habitatges d'obra nova adjudicats a través del Registre de Sol·licitants d'Habitatge

- **Es tracta de 72 habitatges de lloguer social al sector de l'Illa Fòrum, a Sant Martí, que s'afegeixen a les 127 vivendes protegides, que ja estan finalitzades i s'ubiquen al mateix àmbit**
- **La promoció està formada per tres edificis dissenyats per tres equips d'arquitectes, on se suma la bona arquitectura amb tecnologies actuals**

Barcelona, 23 de març de 2010

72 nous habitatges de lloguer social al districte de Sant Martí



L'Ajuntament de Barcelona ha començat a lliurar les claus del complex format per 72 habitatges de lloguer social situats al sector del Fòrum, als carrers Pierre Vilar i Llull, al districte de Sant Martí. Es tracta de la primera promoció de pisos d'obra nova promoguts pel **Patronat Municipal de l'Habitatge** que es lliura després de la seva adjudicació a través del **Registre de Sol·licitants d'Habitatge amb Protecció Oficial de Barcelona**. El complex està format per tres edificis que han estat projectats per tres estudis d'arquitectes: **Coll/Leclerc S.L, GGG i Bopbaa** (Josep Bohigas, Francesc Pla, Iñaki Bakero). La superfície total construïda ha estat de 8.734,37 € i ha suposat una inversió total de 8.863.837 €. Els habitatges amb aparcament inclòs costen entre 400 i 500 € mensuals.

2

72 habitatges en tres edificis

La promoció està formada per tres edificis de 14, 16 i 42 habitatges respectivament, distribuïts en forma de U i amb una zona verda central on es troba l'accés a un aparcament soterrani de 76 places que comprèn l'àmbit soterrani dels tres edificis i deixa lliure la part central. En la construcció dels edificis s'han tingut en compte els criteris de sostenibilitat característics del PMHB i, en alguns casos, com en l'edifici d'en Gustau Gili, s'ha construït totalment en sec i s'ha introduït, per primera vegada en les promocions que construeix el Patronat, la prefabricació.



L'edifici de Bopbaa Arquitectes



L'edifici projectat per l'equip de Bopbaa Arquitectes, format per **Josep Bohigas, Francesc Pla i Iñaki Baquero**, consta de 14 habitatges. Aquests tenen una superfície de 63 m² i estan formats per un saló-menjador, cuina, bany i dos dormitoris. La promoció consta de PB i tres plantes pis. A la planta baixa hi ha dos pisos adaptats que donen a l'interior d'illa, i locals que donen a la façana del c/Llull.

Les tres plantes pis consten de quatre habitatges: dos a cada costat del nucli central. Als habitatges s'accedeix per un passadís-terrasa que queda integrat a l'habitatge quan s'obre la porta corredissa que correspon al saló.

3

14 habitatges al c/Llull, 418

	Unitats	Superfície total (m ²)
Habitatges	14	1067,40
Locals		140,52
Aparcaments	14	350,00
Comuns i altres		258,42
Total		1.816,34

L'edifici de GGG





La industrialització i la prefabricació són un punt de partida en el plantejament d'aquest edifici d'habitatges projectat per **Gustau Gili Galfetti** i format per 16 habitatges. Aquests tenen una mitja de 61 m² i compten saló, menjador, cuina, bany i dos dormitoris.

En la concepció de l'edifici s'importen a l'esfera domèstica tecnologies i sistemes utilitzats en el camp industrial.

Hi ha una clara divisió entre l'estructura portant i els tancaments posteriors. Per un costat, es planteja una estructura prefabricada de formigó de pilars, jàsseres i forjats i, per l'altra, es disposen uns mòduls tancats que organitzen i distribueixen els habitatges. L'estructura de grans llums és neutra, el més senzilla possible.

L'interior de cada habitatge s'organitza a partir de dos mòduls on es situen totes les dependències de caràcter més íntim (dormitoris, serveis de cuina, bany). Les zones de sala, menjador i circulació tenen un caràcter més diàfan amb grans obertures vidrades als extrems nord-sud.

16 habitatges al c/Pierre Vilar, 5		
	Unitats	Superfície total (m ²)
Habitatges	16	1220,40
Aparcaments	16	400
Comuns i altres		225,87
Total		1.846,27

L'edifici de Coll-Leclerc



L'edifici situat al c/Llull, 420 i Pierre Vilar, 7 ha estat dissenyat per l'equip de **Jaume Coll i Judith Leclerc**. Està format per 42 habitatges, distribuïts en 6 plantes, i amb una superfície mitja d'entre 57 i 68,60 m². Els habitatges compten amb saló-menjador, cuina, dos i tres dormitoris i bany.

Els habitatges, de 12 metres de façana i 5 de profunditat, estan organitzats creant unes franges longitudinals: el centre està ocupat per un nucli fix de serveis i comunicació i a cada costat hi ha

un anell d'instal·lacions, que està configurat com un passadís ocupable, ja sigui per l'ampliació de la sala d'estar o bé per les peces de banys o rentadores.

A la part exterior de la façana, en el costat del carrer (nord-est) hi ha balcons de diferents mides i funcions (mirador, solàrium, verd). A la façana interior d'illa s'han col·locat uns petits horts urbans a la terrassa que incorporen rec automàtic.

42 habitatges al c/Llull, 420/ Pierre Vilar, 7

	Unitats	Superfície total (m ²)
Habitatges	42	2994
Locals		476,20
Aparcaments	46	1156,78
Comuns i altres		505,20
Total		5.132,18

Habitatges adjudicats a través del Registre de Sol·licitants d'Habitatge Protegit

Aquests 72 habitatges són els primers d'obra nova del Patronat que es lliuren després que entrés en funcionament el Registre de Sol·licitants d'Habitatges amb Protecció Oficial de Barcelona. Els habitatges es van sortejar el passat 8 d'octubre.

Des de fa un any, per accedir a un habitatge de protecció cal estar inscrit al **Registre de Sol·licitants d'Habitatge amb Protecció Oficial de Barcelona**, que es pot fer a través de la pàgina web del registre (www.registrehabitatgebcn.cat), trucant al telèfon d'informació 010 o a través de qualsevol oficina de l'habitatge de Barcelona, sol·licitant prèviament una cita trucant al 010 o mitjançant el web.

L'illa Fòrum: un àmbit amb diverses promocions d'habitatge protegit

L'illa Fòrum és una actuació al barri del Besòs i el Maresme, que abasta un conjunt important de promocions de protecció oficial i per a cooperativistes, a més de l'arranjament de l'espai urbà d'aquest perímetre (tres promocions amb habitatges ja finalitzats: 72 habitatges a Lull, 420, del Patronat Municipal de l'Habitatge; 67 habitatges a Lull, 422, de la cooperativa de CCOO, Habitatge Entorn; i 60, a Sant Ramon de Penyaforat, 3, de la cooperativa de la UGT, Llar Unió Catalonia.

En total, doncs, 199 habitatges protegits impulsats que ha sorgit de l'esforç conjuntament entre l'Ajuntament de Barcelona i promotors públics i cooperativistes, dins el Pla d'Habitatge de Barcelona.

6

Urbanització de l'interior d'illa

La totalitat de l'àmbit urbanitzat a la nova 'illa Fòrum' abasta una superfície d'uns 35.000 m² i queda estructurada en diverses zones. El conjunt dels edificis se situen en forma de quadrat obert, amb interiors d'illa enjardinats.

- A l'àmbit del carrer de Lull, entre la Rambla de Prim i el carrer de Sant Ramon de Penyaforat s'han urbanitzat uns 11.000 m² que corresponen a vorals i semivials. D'aquesta manera, aquest àmbit s'adapta a les noves rasants, dotant-lo d'un caire més urbà.
- I un segon àmbit, que inclou uns 24.000 m², és la urbanització que correspon a l'interior d'illa, amb zones verdes com els jardins de Josep Pou i Pagès; i un sector ubicat a la banda Llobregat del carrer Sant Ramon de Penyaforat.

Les obres d'arrenjament de l'espai urbà de tot l'àmbit de l'anomenada 'illa C2 Fòrum' van quedar enllestides l'agost de 2009, amb la construcció d'una placeta.

La inversió total realitzada ha estat de: 6.812.090,87 €.



