



En marxa, la reforma de l'antiga caserna de Navas, al districte de Sant Andreu

- Comença la transformació urbanística que permetrà al barri guanyar els seus primers equipaments públics.
- Es posa la primera pedra al nou complex d'habitatges que comptarà amb 76 pisos per a gent gran i 78 habitatges per a joves.
- El projecte també preveu la construcció d'una escola bressol, un centre cívic, un aparcament de 200 places i una plaça per a ús ciutadà.

Barcelona, 18 de novembre de 2009

Un equipament militar recuperat per als ciutadans

L'antiga caserna de la Guàrdia Civil, situada entre els carrers d'Indústria i de Navas de Tolosa, al districte de Sant Andreu, comprèn uns 3.000 m². Es va construir a l'any 1944 i es va anar desocupant de manera progressiva des de l'any 2001. El novembre del 2007, l'Ajuntament de Barcelona va prendre la decisió de recuperar aquests terrenys per als veïns i les veïnes del barri i finalment va aconseguir tancar un acord amb el Ministeri de l'Interior per adquirir aquest espai per a ús ciutadà.

Amb aquesta actuació el consistori va aconseguir que un antic equipament militar passés a tenir un ús ciutadà per a totes aquelles persones que viuen al voltant d'aquesta zona.

Gràcies a l'acord assolit amb el Ministeri de l'Interior en el seu dia, avui l'Ajuntament de Barcelona dóna el tret de sortida al que serà un nou pol d'habitatge dotacional i d'equipaments al barri de Navas.

Els primers equipaments públics per al dens barri de Navas

El barri de Navas, amb **21.676 habitants**, és el tercer més poblat del districte de Sant Andreu, tot i que la seva densitat de població (51.166 habitants/km² / mitjana Barcelona: 15.926) el converteix en el de major densitat del Districte.

Precisament ha estat aquesta densitat el que ha impedit implantar una adequada xarxa d'equipaments públics que quedarà corregida.

El pla que avui s'engega possibilitarà corregir aquesta situació, i el barri de Navas aconseguirà els seus primers equipaments públics. La reforma permetrà:

- 1- Aconseguir la **primera escola bressol** del barri.
- 2- Tenir el **primer centre cívic** del barri. Fins ara aquesta zona no disposava de cap espai públic de reunió d'entitats ni de difusió cultural i lleure per als veïns.
- 3- Construir un **gran aparcament** que donarà resposta a la necessitat d'aparcaments del barri. Tindrà dues plantes i comptarà amb 199 aparcaments per a cotxes i 45 per motocicletes.
- 4- La reforma també permetrà la creació **d'una plaça interior** al centre de l'illa, que permetrà l'obertura d'una zona de lleure tranquil en una zona amb escassos espais d'aquestes característiques. La previsió és que aquests equipaments estiguin ja enllestits en el termini d'uns dos anys



154 nous habitatges dotacionals per joves i gent gran



L'habitatge és l'altra aposta important per aquest espai. El **Patronat Municipal de l'Habitatge de Barcelona (PMHB)** posa avui la primera pedra per la construcció d'una nova promoció d'habitatge protegit dotacional (gent gran i gent jove) en el marc del Pla de l'Habitatge que impulsa l'Ajuntament de Barcelona. La promoció inclourà:

- **76 habitatges amb serveis per a gent gran.**
- **78 habitatges de lloguer per a joves.**
- La superfície total construïda serà de 18.720,80 m², 16.262,57 m² dels quals corresponen a habitatges i a aparcament.

La nova promoció

El projecte ha estat executat per l'equip de **Nogué Onzain López Arquitectes**. Les obres tenen un pressupost de 14.567.404,91 € i aniran a càrrec de l'empresa Copisa, excepte l'interior de l'escola bressol, que executarà i contractarà el Consorci d'Educació de Barcelona.

La promoció constarà de dos blocs de PB + 6 plantes i PB+ 7 plantes pis alineats als carrers, que es tallen en tota l'alçada en arribar al xamfrà, produint-se en aquest punt la connexió entre l'espai lliure interior d'illa i el carrer. L'accés als nuclis d'escala i els espais comuns es preveu des de l'interior d'illa per als habitatges per a gent gran i pels equipaments, i pel xamfrà per als habitatges per a joves. Al passatge que dona al carrer Navas, l'edifici adopta una alçada de PB + 3 plantes pis, recollint la volumetria dels edificis existents.

Els habitatges per a joves comptaran amb una superfície d'entre 40 i 45 m² útils i l'edifici tindrà amb una sala per aparcar bicicletes i una bugaderia.

Els habitatges amb serveis per a gent gran, de 41 a 46 m² útils, compten amb un programa més ampli d'elements comuns, com ara sales d'estar o polivalents. També incorporen bugaderia, estenedor i terrassa comunitària. El Patronat enjardinarà una de les cobertes de la promoció d'habitatges per a gent gran per a un ús lúdic dels usuaris.



La “Trigeneració”

En aquesta promoció s'incorporen algunes de les accions més innovadores en matèria de construcció sostenible que el Patronat està desenvolupant en les seves promoció. Així, la promoció d'habitatges de Navas comptarà amb un innovador sistema per generar electricitat, calor i fred: **la trigeneració**.

El sistema parteix de la generació d'energia elèctrica a la mateixa promoció a partir de la combustió de gas: es genera aigua calenta sanitària, calefacció i fred per subministrar als equipaments i als habitatges, mentre que l'energia elèctrica sobrant produïda per la combustió de gas es ven a la xarxa de subministrament. La producció de calor es complementa mitjançant una caldera centralitzada a gas de condensació, i la de refrigeració, mitjançant una bomba de calor aire-aire.

La centralització de calefacció i refrigeració suposa una bona alternativa en els habitatges de gent gran, on no són recomanables les instal·lacions individuals de gas per raons de seguretat.

El sistema integra la generació de calor, fred, ACS i electricitat i dona servei de calefacció i refrigeració a través de climatitzadors als equipaments. En el cas dels habitatges, proporciona calefacció per terra radiant als habitatges, tant de gent gran com joves i terra refrescant als habitatges amb serveis per a gent gran. Aquestes formes de distribució –baixa temperatura en calor i alta en fred- permeten estalviar gran part de les pèrdues d'energia que es produeixen en la distribució. Aquest sistema permet minimitzar les emissions de CO₂ i el consum d'energia primària.

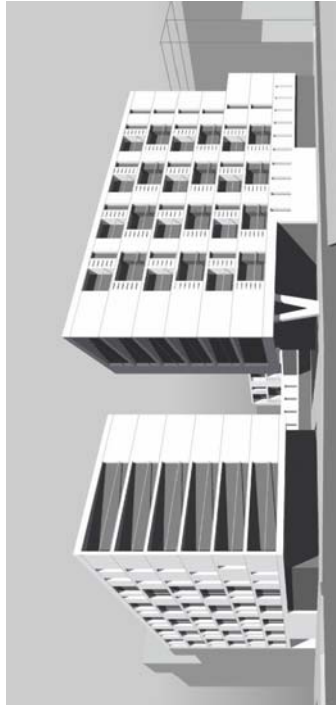
La demanda energètica es cobreix per la trigeneració i amb un sistema fotovoltaic a les cobertes.

Accés als habitatges a través del Registre

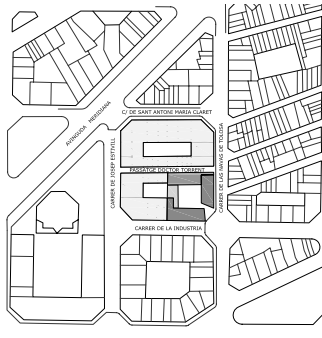
Tant aquest conjunt d'habitatges dotacionals, com la resta dels que l'Ajuntament de Barcelona està impulsant a través del Pla d'Habitatge, s'adjudicaran a través del Registre de Sol·licitants d'Habitatge de Protecció Oficial de Barcelona.

El Registre és un sistema informatitzat on poden inscriure's (www.registrehabitatgebcn.cat) totes aquelles persones que desitgin accedir a un habitatge amb protecció oficial de Barcelona i **compleixin amb tots els requisits exigits** que estableix la normativa per accedir a aquest tipus d'habitatge, i d'entre ells, estar empadronat a la ciutat.

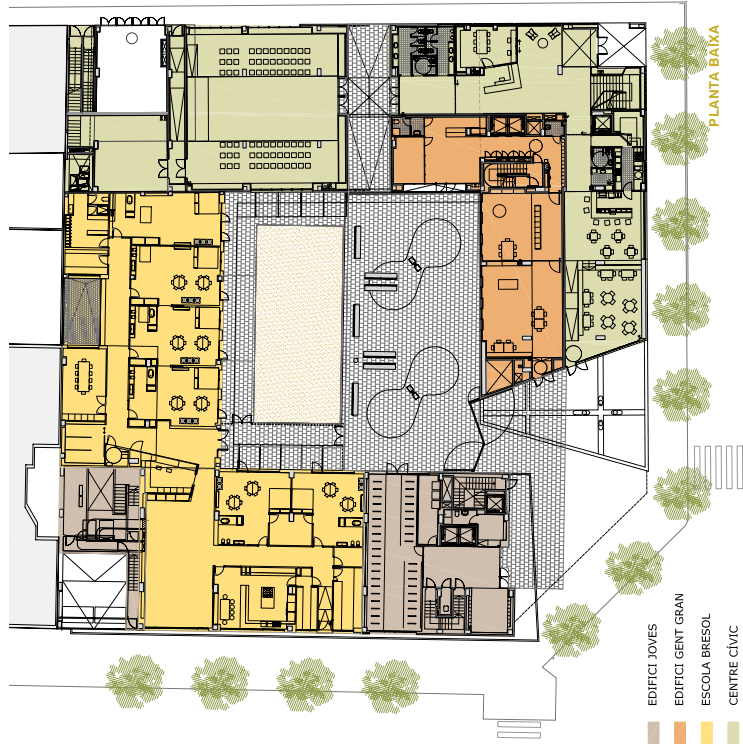
**EDIFICI DE 154 HABITATGES DE LLOGUER
EQUIPAMENTS PÚBLICS
PLACES D'APARCAMENT**



ALÇAT PATI

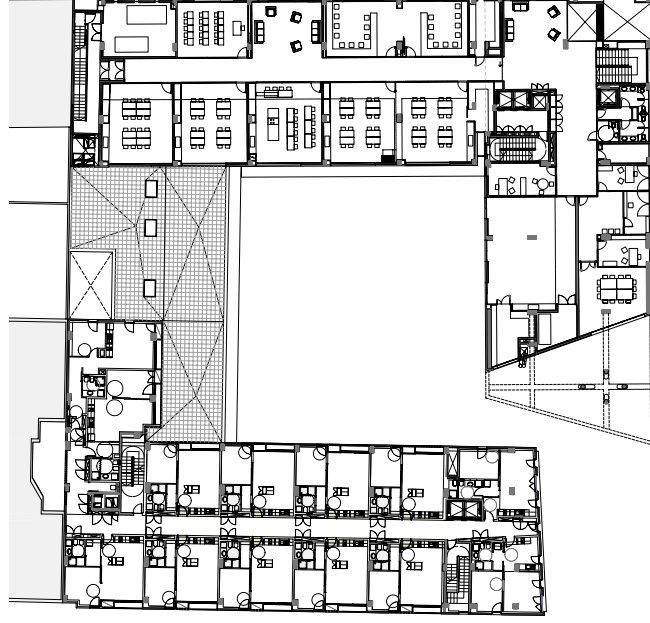


HABITATGES DE GENT JOVE: 78
 HABITATGES DE GENT GRAN: 76
 1.495 m²
 CENTRE CÍVIC: 627 m²
 ESCOLA BRESSOL: 242
 PLACES APARCAMENT SOTERRANI:
 16.256 m²
 SUPERFÍCIES ÚTILS TOTALES: 18.721 m²
 SUPERFÍCIES CONSTRUÏDES TOTALES:

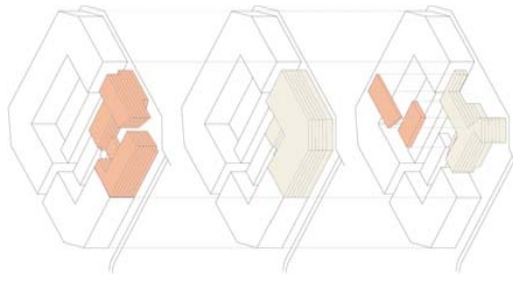


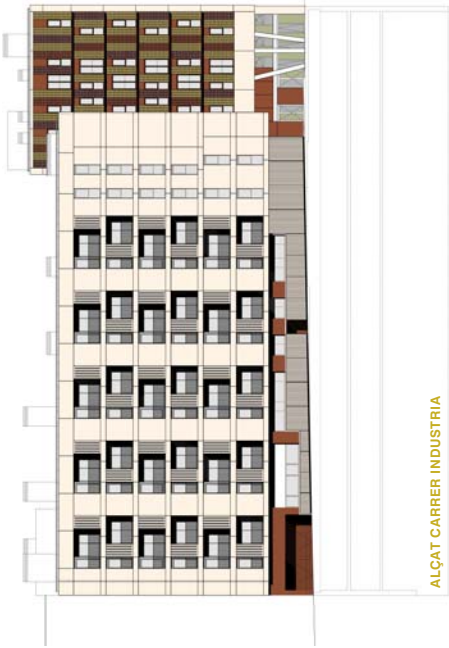
PLANTA BAIKA

EDIFICI JOVES
 EDIFICI GENT GRAN
 ESCOLA BRESSOL
 CENTRE CÍVIC



PLANTA PRIMERA

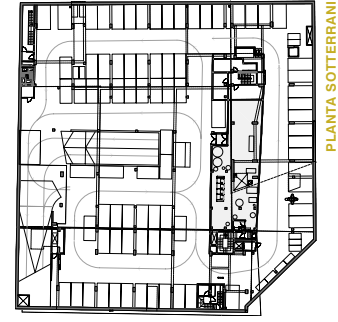
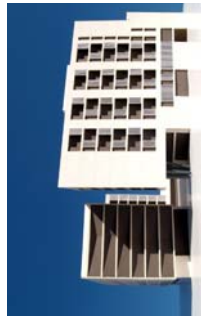




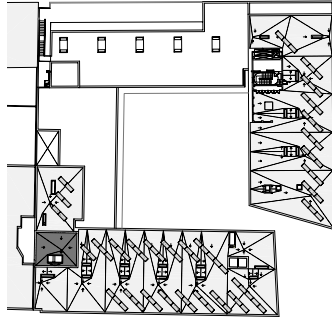
ALÇAT CARRER INDUSTRIA



ALÇAT PASSATGE DR. TORRENT



PLANTA SOTTERRANI



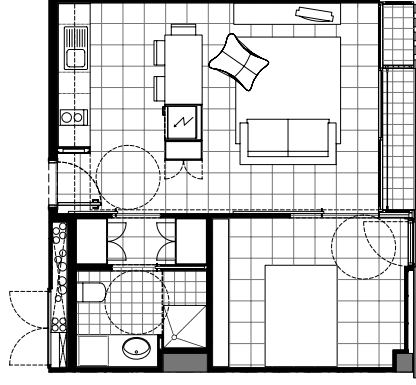
PLANTA COBERTA



PLANTA TERCERA



PLANTA QUARTA



HABITATGE TIPUS