

març 1999

REFLEXIONS SOBRE POBLACIÓ, LLARS I HABITATGE A LA CIUTAT  
DE BARCELONA, A PARTIR DEL PADRÓ D'HABITANTS DE 1996

# QÜESTIONS D'HABITATGE



## introducció



La publicació de les dades del Padró d'Habitants de 1996 permet aprofundir en el coneixement de l'evolució de la problemàtica de l'habitatge a la ciutat de Barcelona. Això és així a pesar que el Padró d'Habitants no inclou la recollida de dades sobre el parc d'habitatges a diferència dels Censos de Població i Habitatge que es fan cada deu anys i l'últim va ser el de 1991. A Catalunya el Padró d'Habitants de 1996 va incloure entre la informació a recollir, a més de les pures dades demogràfiques —sexe, edat, lloc de naixement i nivell d'instrucció—, dades addicionals sobre aracterístiques econòmiques, activitat, fluxos de mobilitat espacial entre el lloc de residència i el de treball o estudi, coneixement del català i dades d'estructura de les llars i famílies. És especialment aquesta última informació la que ens permet aproximar-nos al coneixement de l'evolució de la problemàtica de l'habitatge a la ciutat de Barcelona.

En la metodologia dels Censos de Població de 1991 i del Padró d'Habitants de 1996 es defineix com a *llar* el conjunt de persones que, tot i residir en el mateix habitatge, comparteixen despeses comunes ocasionades per l'ús de l'habitatge i/o despeses d'alimentació. Es poden distingir dos tipus de llars: les unipersonals, formades per una sola persona i les multipersonals, formades per dues o més persones. Les diferències entre llar i família són bàsicament dues:

- la llar pot ser unipersonal, mentre que la família ha de constar almenys de dos membres
- els membres d'una llar multipersonal no han d'estar necessàriament emparentats, en canvi els membres d'una família sí.

La definició de *llar* comporta que hi hagi una quasi total coincidència entre el nombre de llars i el d'habitatges ocupats. Aquesta coincidència és rellevant per aprofundir en el coneixement de la problemàtica de l'habitatge a la ciutat de Barcelona a la llum dels resultats del Padró de 1996.

### Població i llars

Les necessitats d'habitatge vénen determinades a llarg termini per l'evolució de la població, o més exactament per l'evolució del nombre de llars.

Tal com ja és conegut, entre març de 1991 i març de 1996, la població de la ciutat de Barcelona es va reduir en 134.737 persones, passant de 1.643.542 a 1.508.805. En canvi el nombre de llars es va mantenir estable —577.193 el 1991 enfront 577.904 el 1996— segons l'Institut d'Estadística de Catalunya.

#### BARCELONA. EVOLUCIÓ DE POBLACIÓ I LLARS

	Població	Llars
1970-1981	0,4%	20,0%
1981-1991	-6,2%	0,5%
1991-1996	-8,2%	0,1%

Els canvis en la forma com la població s'estructura en llars expliquen el fet que mentre es perd població el nombre de llars es manté pràcticament constant des de 1991.

En el període 1991-1996 s'ha accelerat la reducció de la dimensió mitjana de la llar passant de 2,85 persones per llar el 1991 a 2,61 el 1996.

#### DIMENSIÓ MITJANA DE LA LLAR A BARCELONA 1970-1996

Data censal	Persones
1970	3,39
1981	3,05
1991	2,85
1996	2,61

En altres zones urbanes on no es donen límits físics al creixement del parc d'habitatges, la reducció de la dimensió mitjana de la llar comporta que el nombre de famílies s'incrementi més ràpidament que la població. Però en el cas de Barcelona, on no es pot incrementar el parc d'habitatges, i per tant el nombre de llars residents, la reducció en la dimensió mitjana de les llars comporta la reducció de la població resident a la ciutat.

La reducció de la dimensió mitjana de les llars és conseqüència directa dels canvis en la forma en què la població s'estructura en llars.

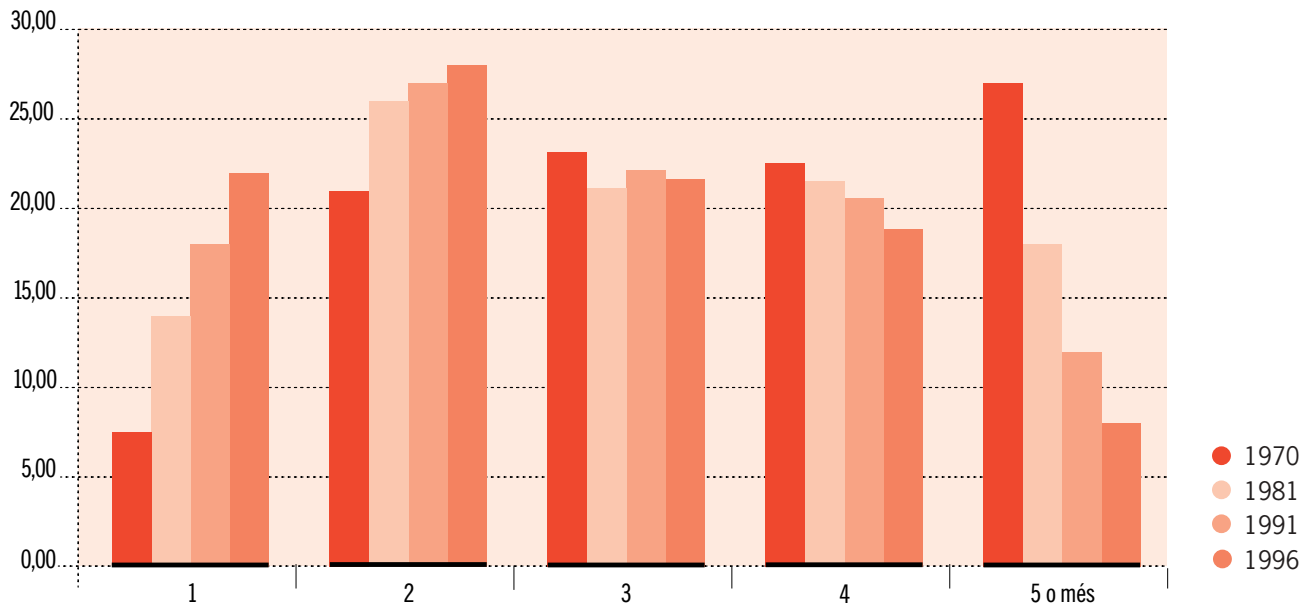
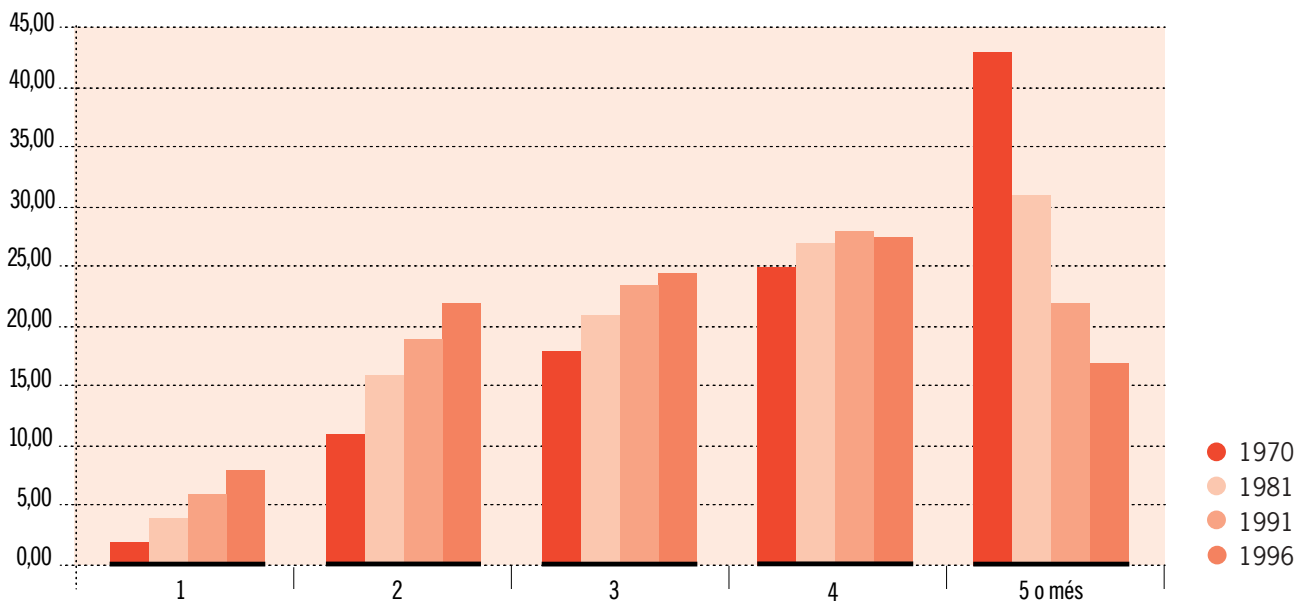
**EVOLUCIÓ LLARS I POBLACIÓ SEGONS GRANDÀRIA DE LA LLAR.  
% SOBRE EL TOTAL DE LLARS I POBLACIÓ**

	Llars amb 1-2 persones	
	Llars	Població
1970	28,0%	13,3%
1981	39,8%	21,1%
1991	45,9%	25,9%
1996	51,1%	30,0%

	Llars amb 3-4 persones	
	Llars	Població
1970	45,0%	43,3%
1981	42,7%	48,5%
1991	42,3%	51,7%
1996	40,4%	52,2%

	Llars amb 5 o més persones	
	Llars	Població
1970	26,9%	42,6%
1981	17,5%	31,8%
1991	11,8%	22,3%
1996	8,6%	17,3%

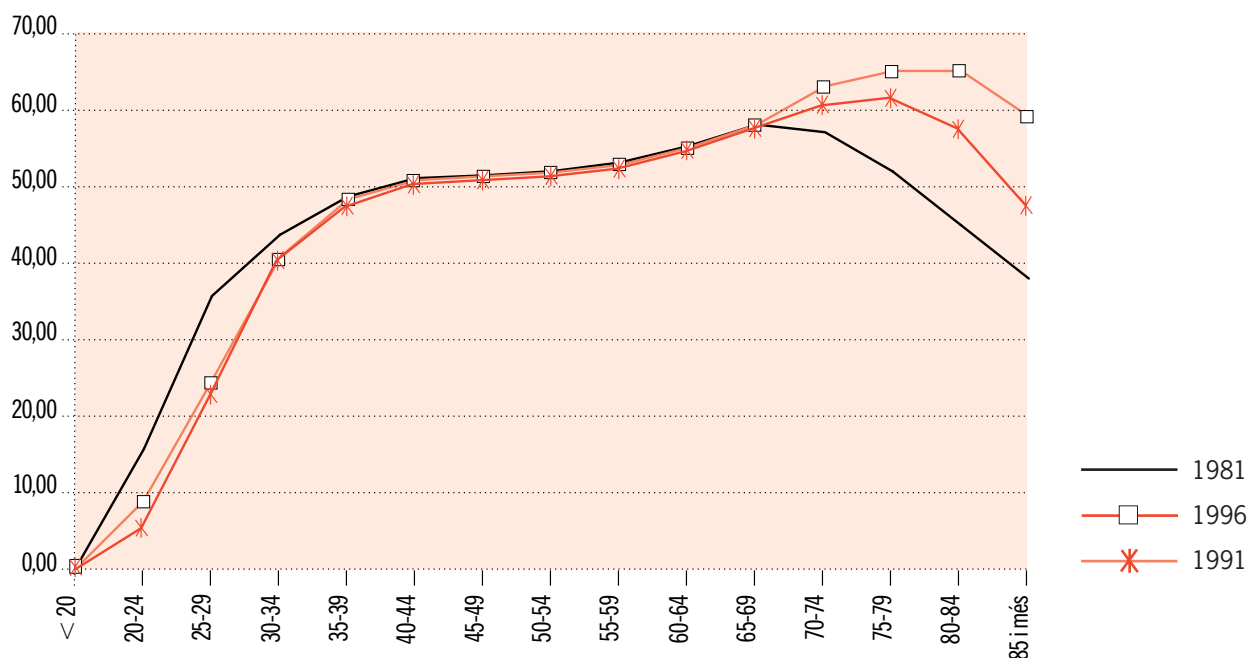
La distribució de la població en les diferents dimensions de les llars (**GRÀFICS I i II**) segueix les tendències ja detectades en la dècada de 1981-1991: reducció de les llars amb 5 o més persones i increment sustantiu de les formades per 1 o 2 persones, que el 1996 ja representaven el 51,1 % del total de les llars residents a la ciutat de Barcelona amb el 30 % del total de la població. Les llars formades per 3 o 4 membres mantenen el seu pes relatiu, però el 1996 dóna una inflexió en les llars formades per quatre persones que fins el 1991 incrementaven el seu pes relatiu en el total de la població.

**GRÀFIC I: BARCELONA. EVOLUCIÓ DEL PES RELATIU DE LES LLARS SEGONS DIMENSIONS****GRÀFIC II: BARCELONA. PES RELATIU DE LA POBLACIÓ QUE VIU EN LLARS SEGONS LA DIMENSIÓ**

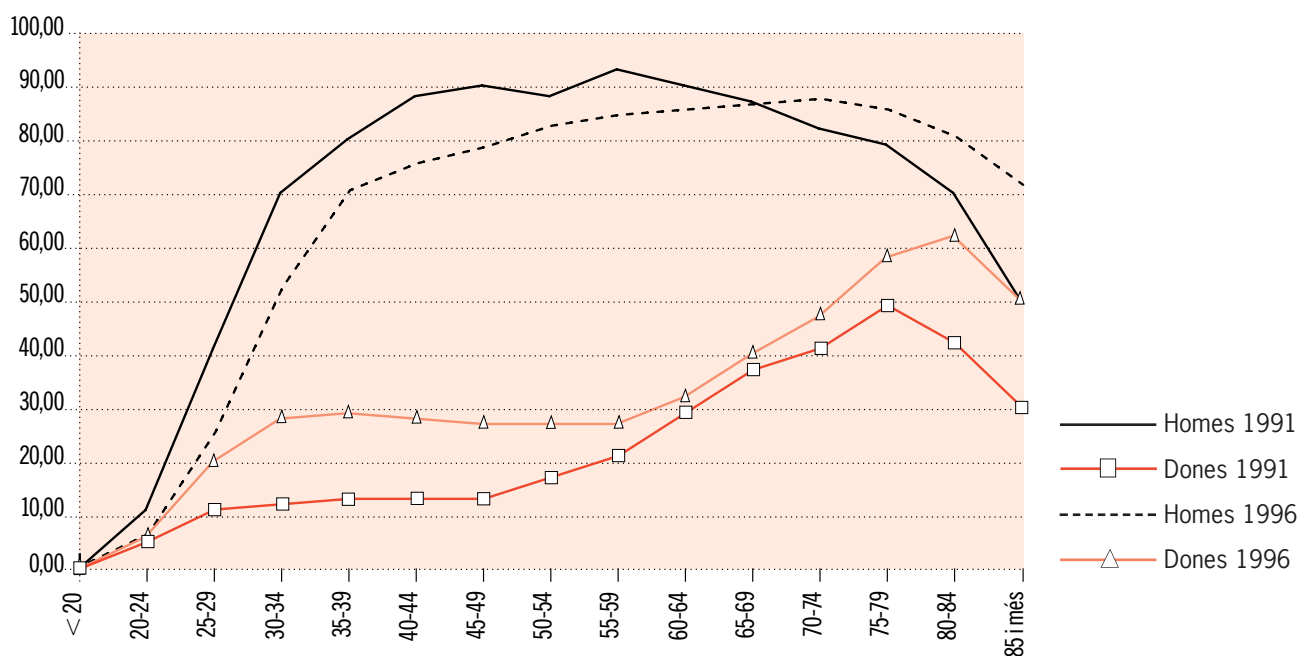
S'ha de destacar l'increment de les llars unipersonals —més endavant es tornarà sobre aquest tema— que han passat del 18,1 % del total el 1991 al 22,0 % el 1996. Segons Estadística Municipal, 124.251 persones vivien soles a Barcelona, representant el 8,2 % de la població i el 21,8 % del parc d'habitatges ocupat.

La distribució per edats de la persona principal o cap de llar té especial interès perquè permet conèixer els factors als quals obeeix l'evolució en el nombre de llars o, en el cas de la ciutat de Barcelona, la reducció en la dimensió mitjana de la llar. Les taxes de cap de llar reflecteixen per a cada grup d'edat el percentatge que representen les persones principals o caps de llar sobre el total de la població en aquell grup d'edat. (GRÀFICS III i IV)

GRÀFIC III: EVOLUCIÓ DEL TOTAL DE CAPS DE LLAR PER EDATS (%). BARCELONA



GRÀFIC IV: CAPS DE LLAR PER SEXE I EDAT. BARCELONA 1991-1996



En el període 1991-1996 s'han donat les mateixes tendències que en el període 1981-1991:

- manteniment del baix nivell de llars encapçalades per joves, conseqüència de les dificultats per a aquests grups d'edat a accedir a l'habitatge.
- important augment de les llars encapçalades per persones amb més de 70 anys i especialment amb més de 80 anys. L'augment és més important en les llars encapçalades per dones.

**TAXES DE CAPS DE LLAR. BARCELONA**

Edats	1981	1991	1996
20-24	14,94	5,98	8,02
25-29	35,90	23,33	22,95
30-34	44,34	40,55	40,07
35-39	46,64	46,69	47,54
40-44	48,91	48,90	50,19
45-49	50,08	50,85	50,74
50-54	51,65	51,98	52,06
55-59	54,55	54,32	53,72
60-64	56,19	56,89	56,30
65-69	58,82	60,35	59,70
70-74	57,95	62,07	63,87
75-79	54,37	63,00	66,78
80-84	47,15	57,97	66,65
85 i més	37,09	45,82	56,71

**Llars i habitatge**

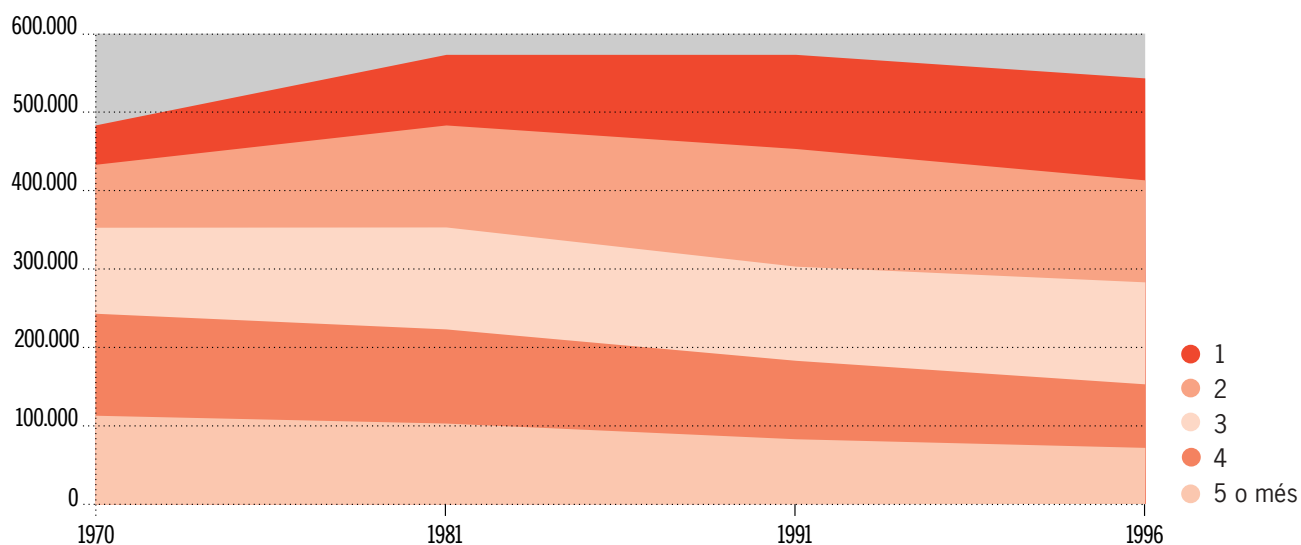
La reducció de la dimensió mitjana de la llar s'ha convertit en el component decisiu de les necessitats d'habitatge en una societat com la catalana amb estancament o dèbil creixement de la població. El creixement del nombre de llars, encara que no creixi la població, és un fet aparentment paradoxal que es registra des del Cens de 1981. Al respecte cal fer dues precisions:

- Un recent estudi sobre la formació i projecció de famílies a cinc països europeus en un estadi de desenvolupament econòmic similar —Àustria, Gran Bretanya, Holanda, Noruega i Suïssa— suggereix més similituds que diferències en les taxes de caps de llar per edat i sexe. En tots ells, la dimensió mitjana de les llars s'ha anat reduint en el temps i se situa per sota de la registrada a Catalunya. També en tots ells la dimensió mitjana de les llars s'ha continuat reduint una vegada han arribat a adultes les generacions del “baby boom”, contràriament a les previsions fetes en el seu dia.
- El creixement del nombre de llars té com a principal component el creixement de les llars unipersonals. En segon lloc, però a molta distància, el creixement de les llars monoparentals és el segon component amb més pes.

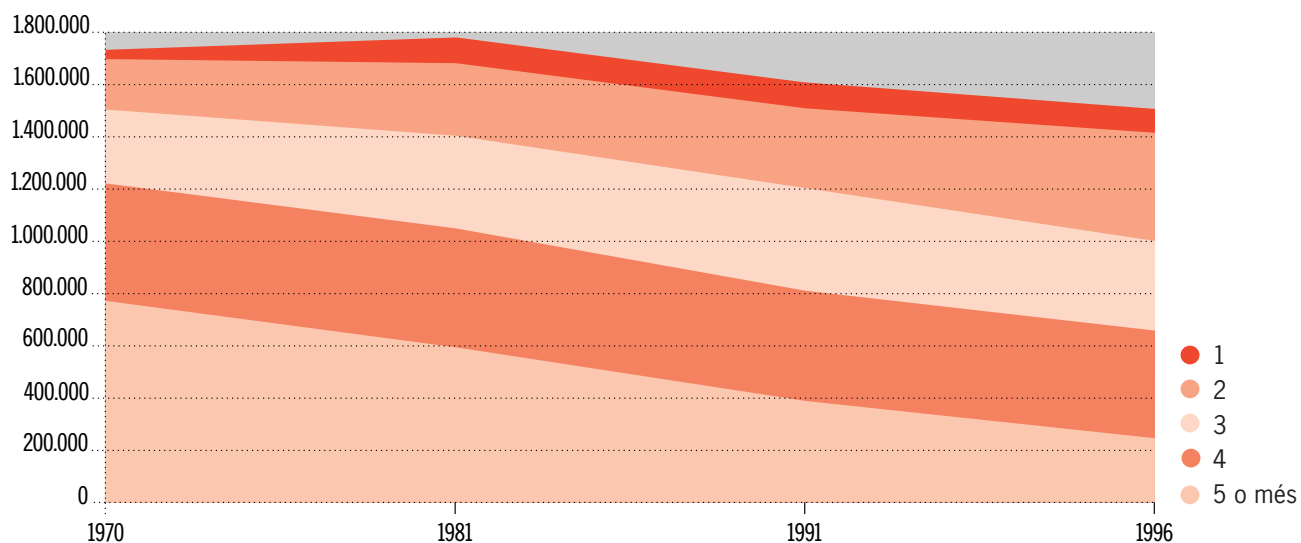
### Llars unipersonals

Entre 1991 i 1996 les llars unipersonals a la ciutat de Barcelona creixien prop del 20 % en un context d'estabilitat en el nombre total de llars i de reducció del 8,2 % en la població. El 1996 les llars unipersonals representaven el 22 % del total de llars, el 22 % del parc d'habitatges ocupats i el 8,2 % de la població. (GRÀFICS V i VI).

GRÀFIC V: BARCELONA. EVOLUCIÓ DEL NOMBRE DE LLARS SEGONS DIMENSÍO



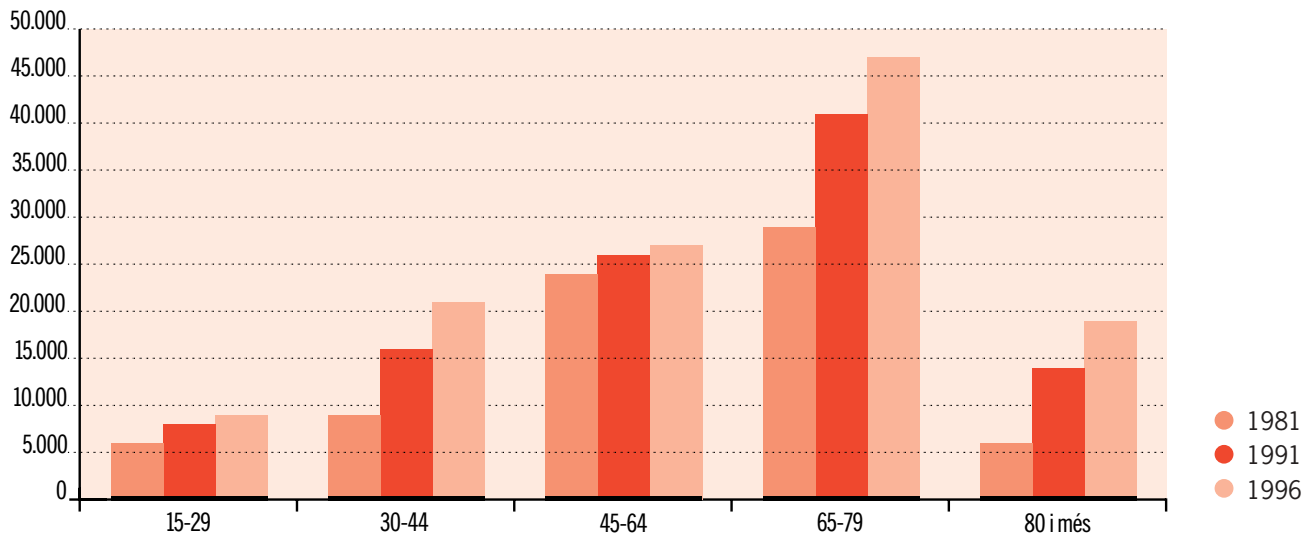
GRÀFIC VI: BARCELONA. EVOLUCIÓ DE LA POBLACIÓ SEGONS DIMENSÍO DE LA LLAR



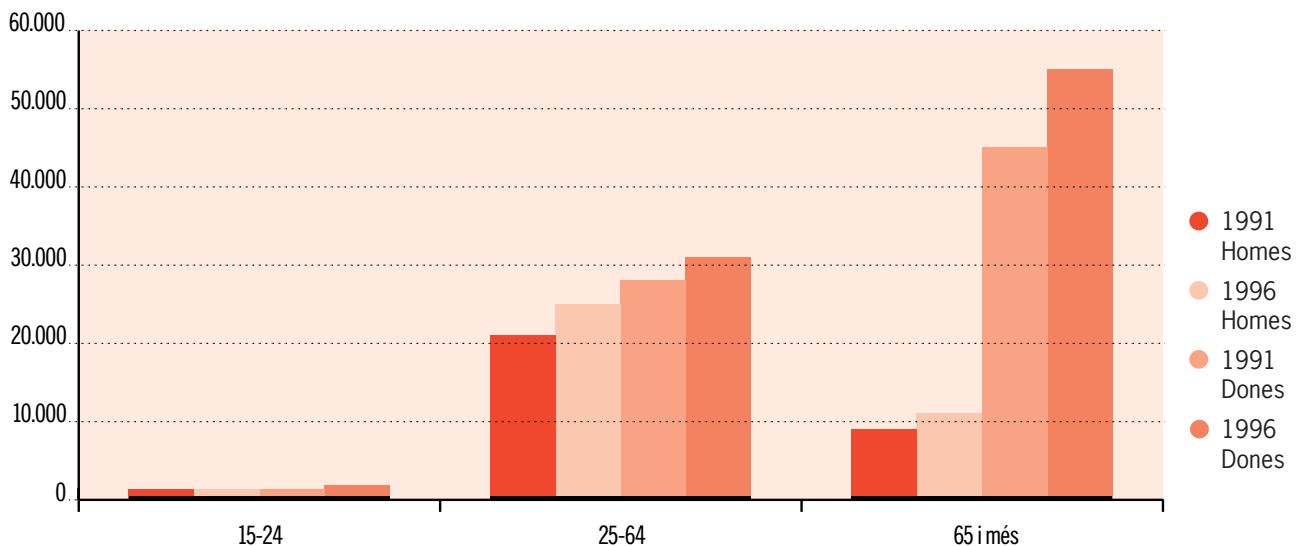
Les llars unipersonals han augmentat a tots els districtes, si bé la distribució és diferent en funció del grau d'envelliment de cadascun. Així, als districtes de Ciutat Vella, amb el 35 % de llars unipersonals, i Eixample i Gràcia, amb el 25 %, és on més importància relativa tenen aquest tipus de llars, on es donen les menors dimensions mitjanes de la llar i, a la vegada, són els districtes més envellits de la ciutat. Les llars unipersonals creixen en tots els intervals d'edat, però ho fan més intensament en els grups d'edat entre 65 i 79 anys i especialment en el de 80 i més anys, sobretot les encapçalades per dones. (GRÀFICS VII i VIII).



GRÀFIC VII: EVOLUCIÓ DEL NOMBRE DE PERSONES QUE VIUEN SOLES A BARCELONA

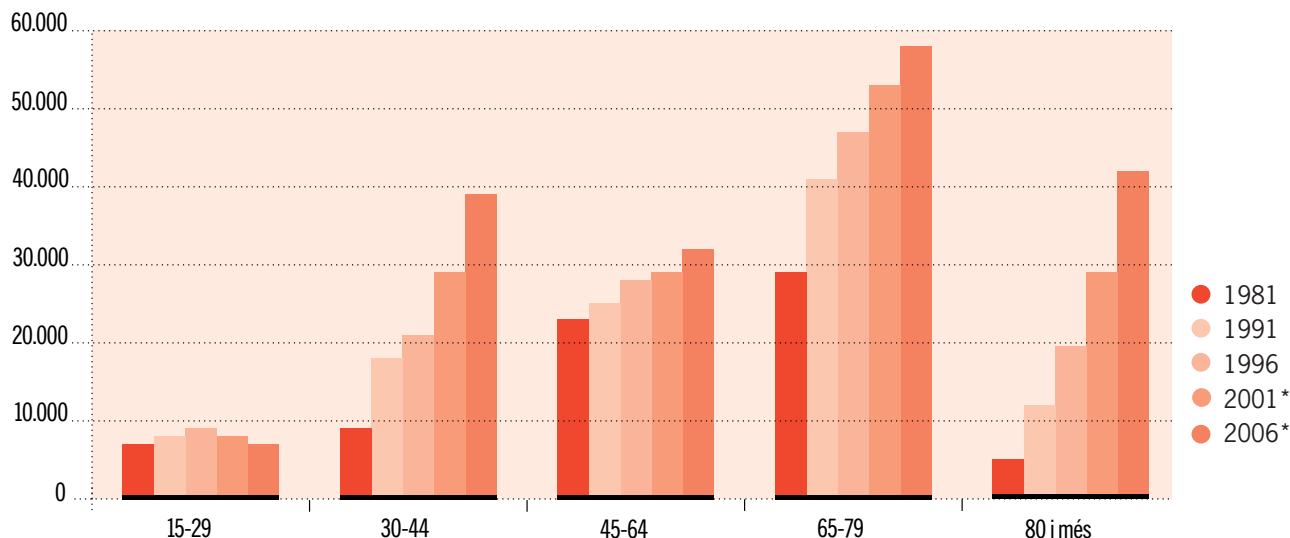


GRÀFIC VIII: EVOLUCIÓ DEL NOMBRE DE PERSONES QUE VIUEN SOLES PER SEXE I EDAT



A partir de la projecció de la piràmide d'edats de la ciutat de Barcelona per als anys 2001 i 2006, en la hipòtesi de no creixement del nombre d'habitatges ocupats, i per tant de llars, i partint de les tendències definides per les taxes de caps de llar unipersonals de 1981, 1991 i 1996, s'han fet projeccions de llars unipersonals al 2001 i 2006. Els resultats obtinguts mostren un creixement de les llars unipersonals que en el 2001 representarien el 26 % del total de llars i el 2006 el 31 %. Els increments més importants es donarien en els grups d'edat entre 30-44 anys i en el 65-79 i 80 i més. (GRÀFIC IX).

GRÀFIC IX: EVOLUCIÓ I PROJECCIÓ\* (1981-1996) DE LLARS UNIPERSONALS A BARCELONA



El creixement del nombre de famílies derivat de la reducció de la dimensió mitjana de la llar, i particularment de la forma que està prenent amb un elevat increment de les llars unipersonals, presenta diversos problemes de cara al futur:

- a la ciutat de Barcelona, amb el sòl urbà esgotat, la més llarga estada de les persones d'edat avançada en l'habitatge que venien ocupant, redueix la rotació del parc, i fa disminuir les possibilitats d'accés dels joves a un habitatge a la ciutat, accentuant el procés d'envelliment poblacional.
- en el sistema urbà de la Regió I, el creixement del nombre de llars, i per tant de les necessitats d'habitatge, serà superior en el futur al previst, com a conseqüència de l'important creixement de les llars unipersonals que cal esperar els propers anys. Un increment de les necessitats d'habitatge en un àmbit territorial que ja compta amb un elevat grau d'urbanització, ha de provocar sens dubte tensions importants. L'expansió del sòl urbanitzable presenta problemes de "sostenibilitat" al mateix temps que problemes polítics d'acceptació de creixements superiors als derivats de la pròpia demografia per part dels municipis on encara és possible el creixement urbà. Per altra banda, la possibilitat de restringir des del planejament l'oferta de sòl residencial, per restringir deliberadament l'oferta d'habitatge donat que el creixement del nombre de llars està determinat per factors demogràfics i socials de difícil control des de polítiques públiques, tindria un ampli ventall d'efectes indesitjables, tal com preus més elevats, retardament de l'edat d'emancipació i de formació de llars en els joves.

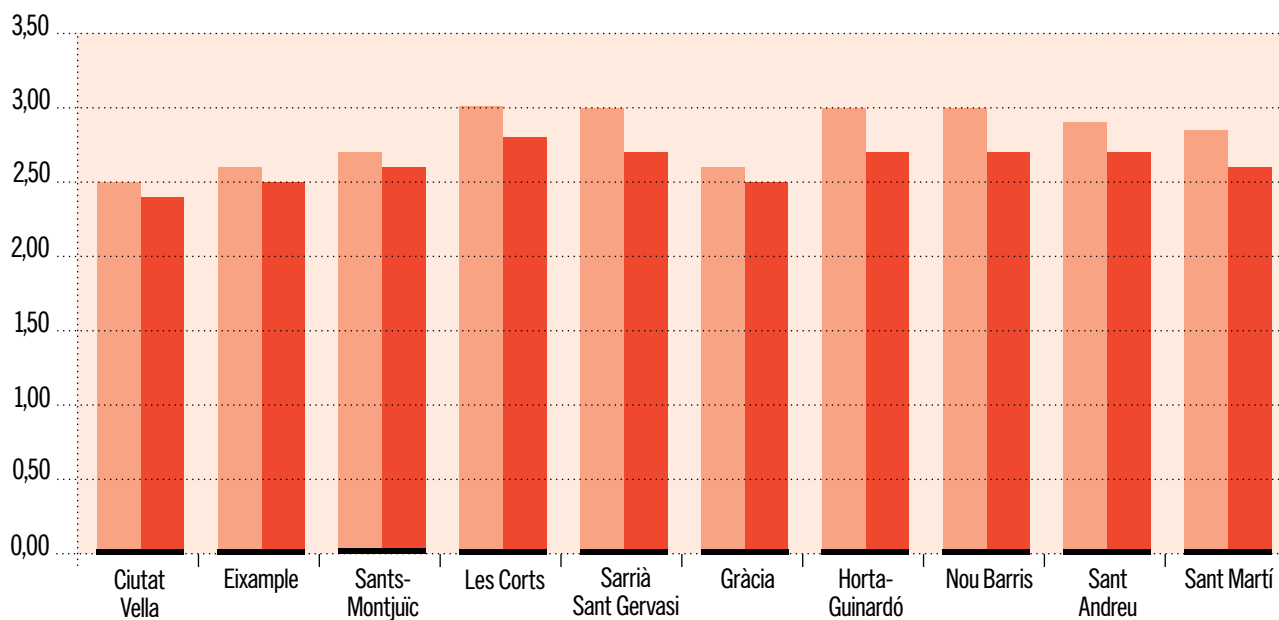
#### Fonts estadístiques

*Guia Estadística. Barcelona en xifres.* Ajuntament de Barcelona. Maig, 1997.

*Estadística de població 1996.* Vol. 1 Xifres oficials. Dades comarcals i municipals. Generalitat de Catalunya. Institut d'Estadística de Catalunya. Barcelona, 1997.

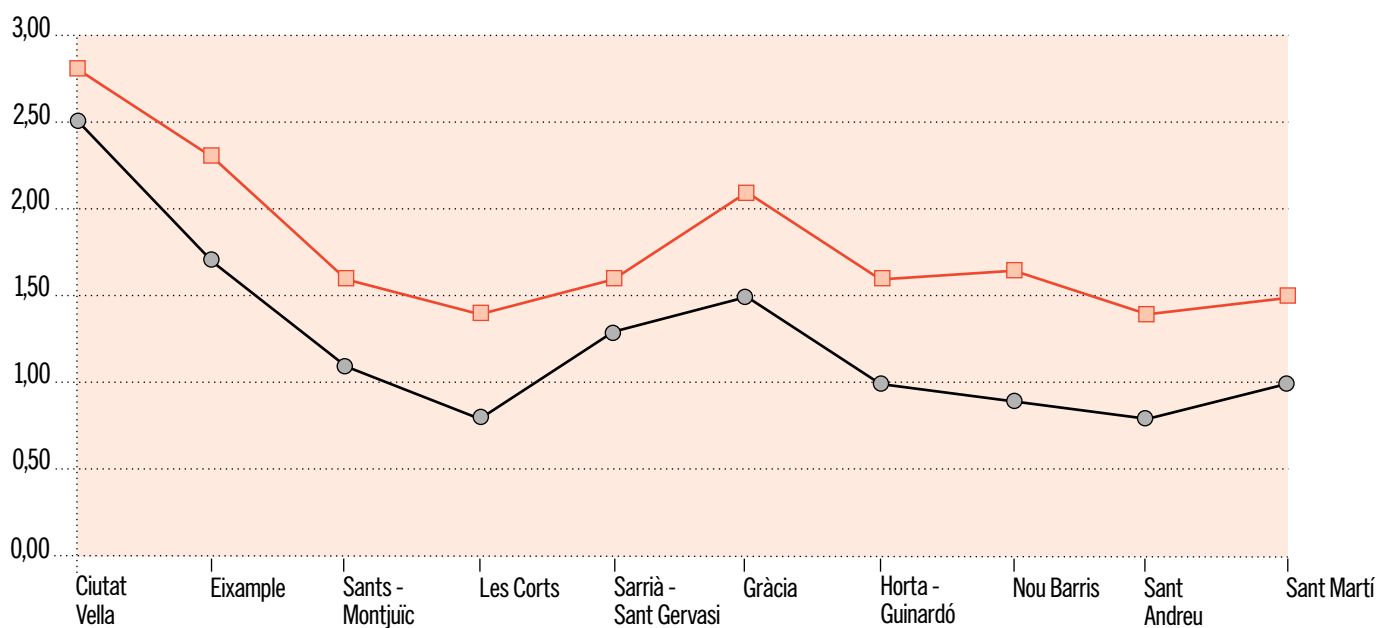
## Evolució de la dimensió mitjana de la llar, per districtes

- 1991
- 1996



## Evolució de l'índex d'envelliment, per districtes

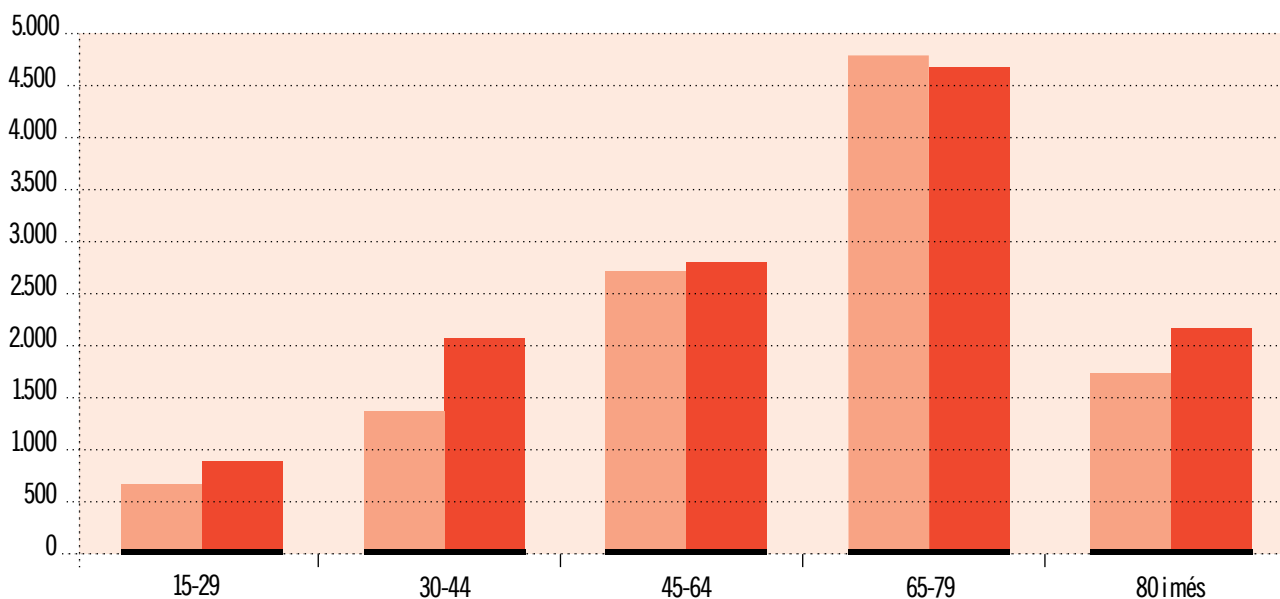
- 1991
- 1996



## ANNEX

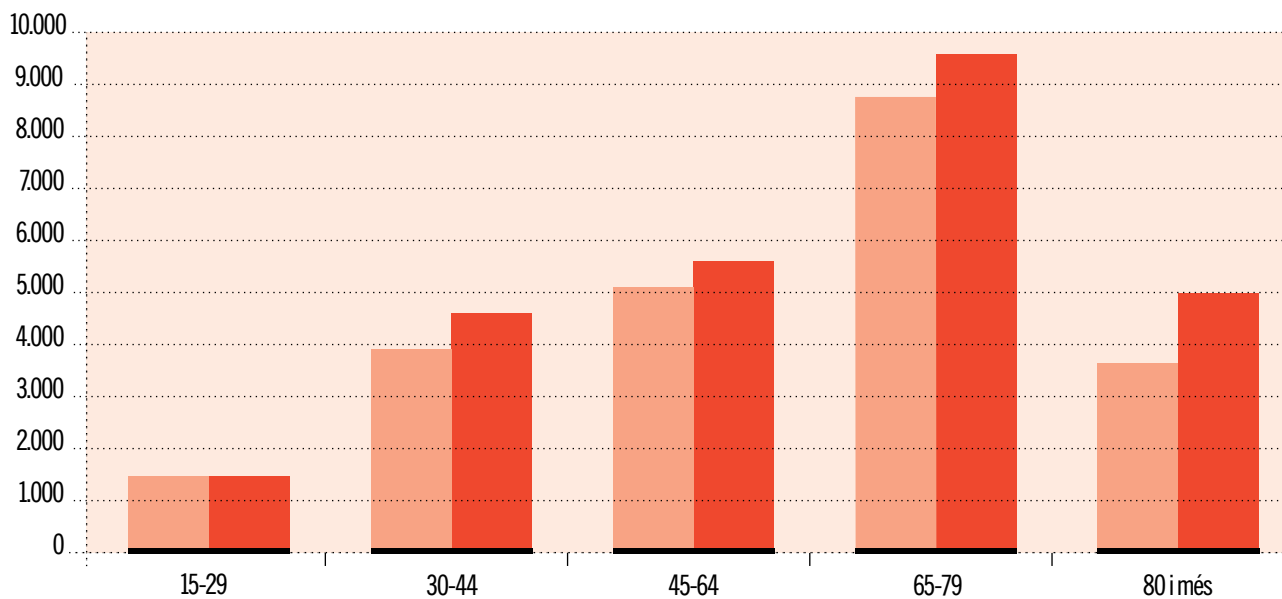
Evolució del nombre de persones que viuen soles per edats. Ciutat Vella

- 1991
- 1996



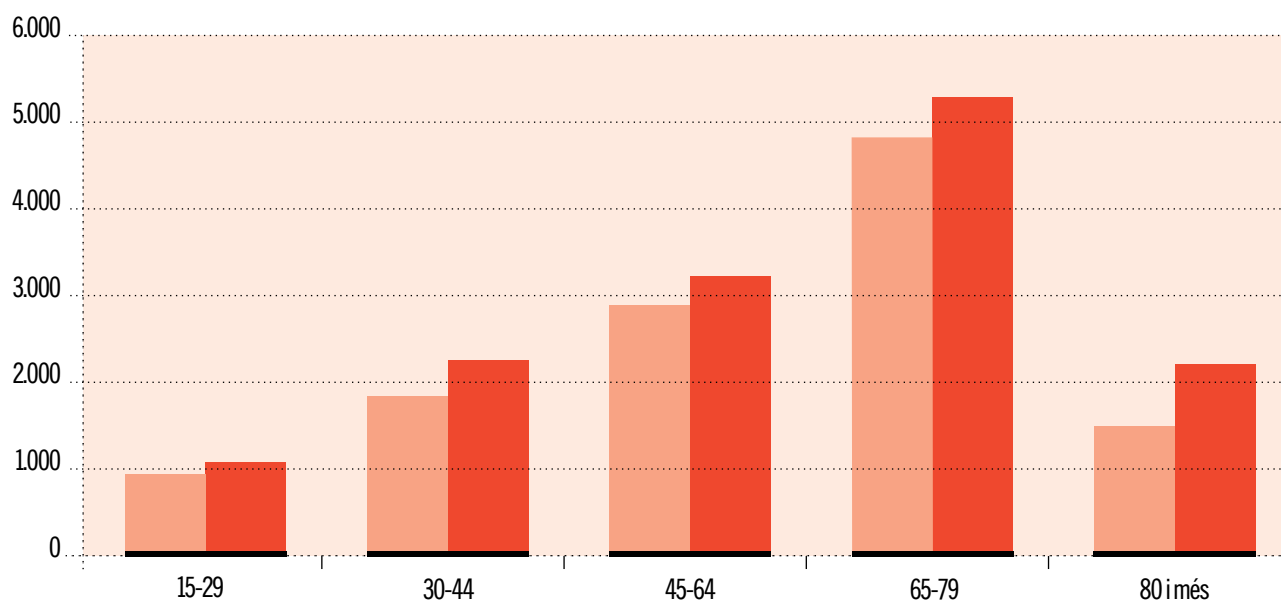
Evolució del nombre de persones que viuen soles per edats. Eixample

- 1991
- 1996



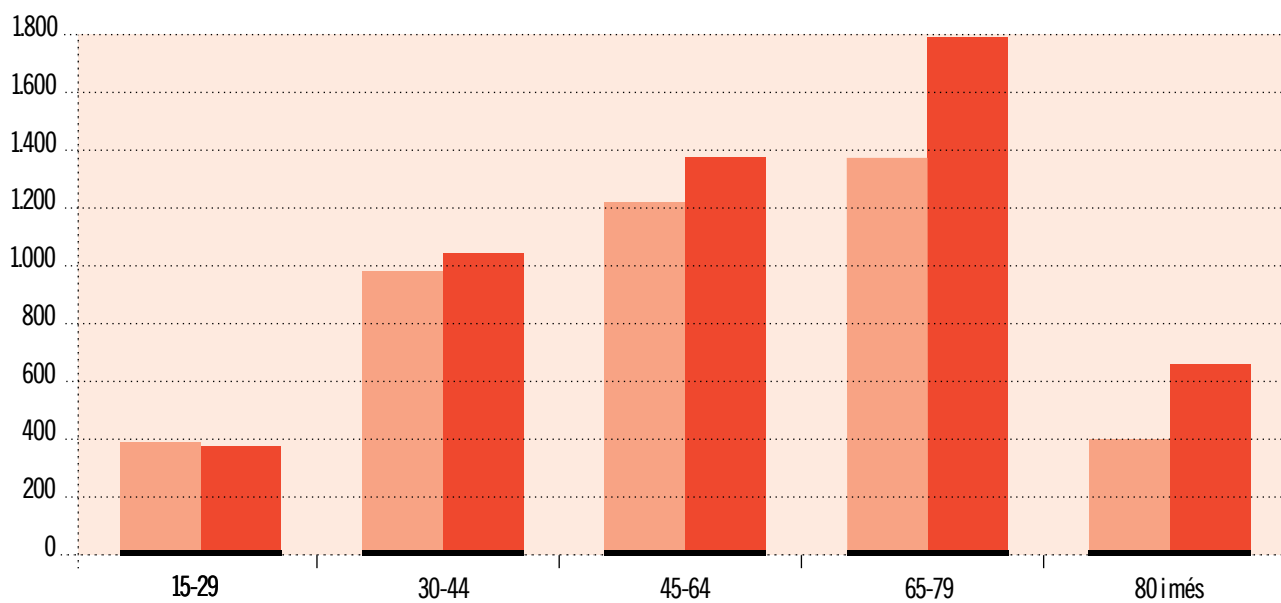
## Evolució del nombre de persones que viuen soles per edats. Sants - Montjuïc

- 1991
- 1996



## Evolució del nombre de persones que viuen soles per edats. Les Corts

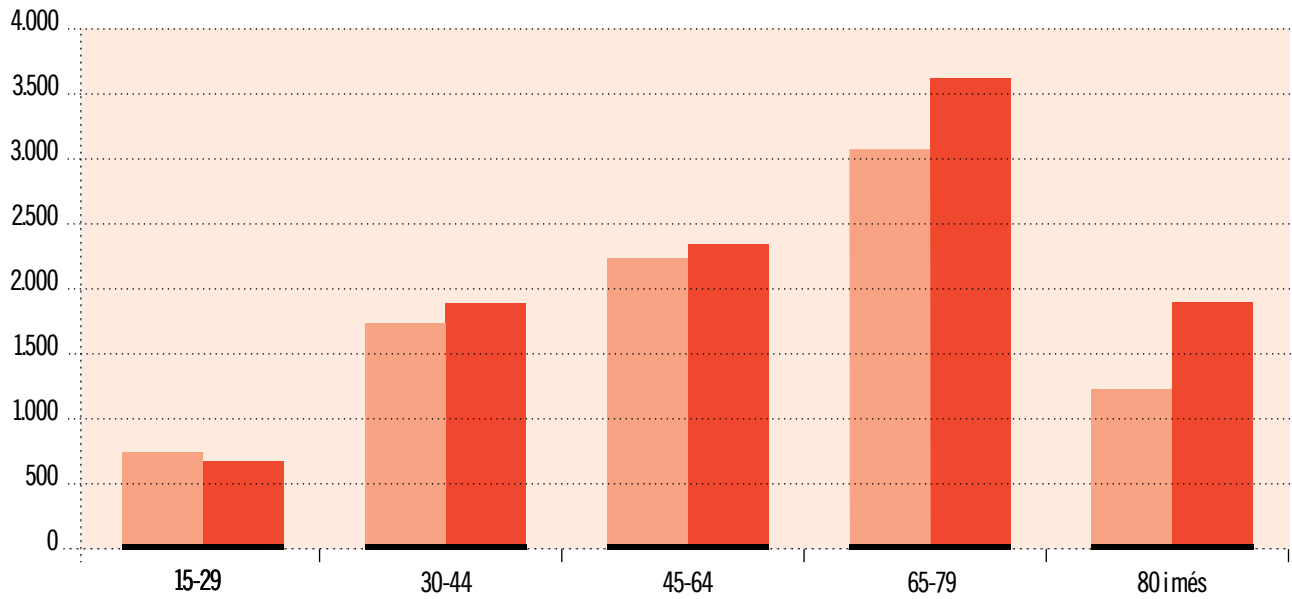
- 1991
- 1996



## ANNEX

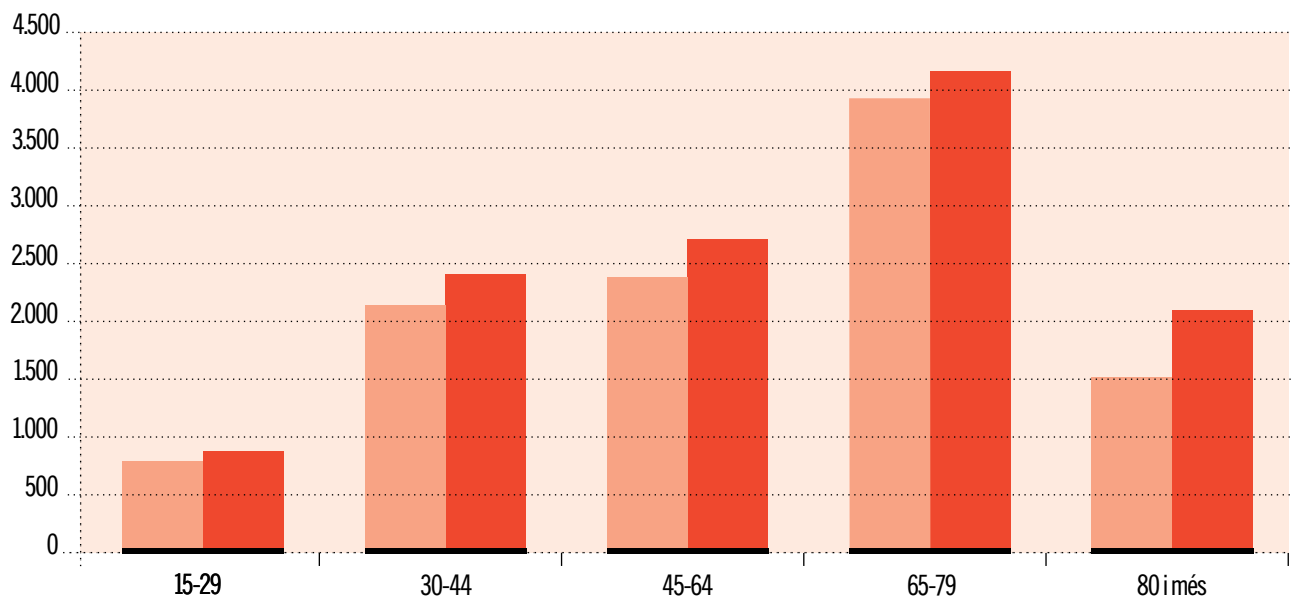
Evolució del nombre de persones que viuen soles per edats. Sarrià - Sant Gervasi

- 1991
- 1996



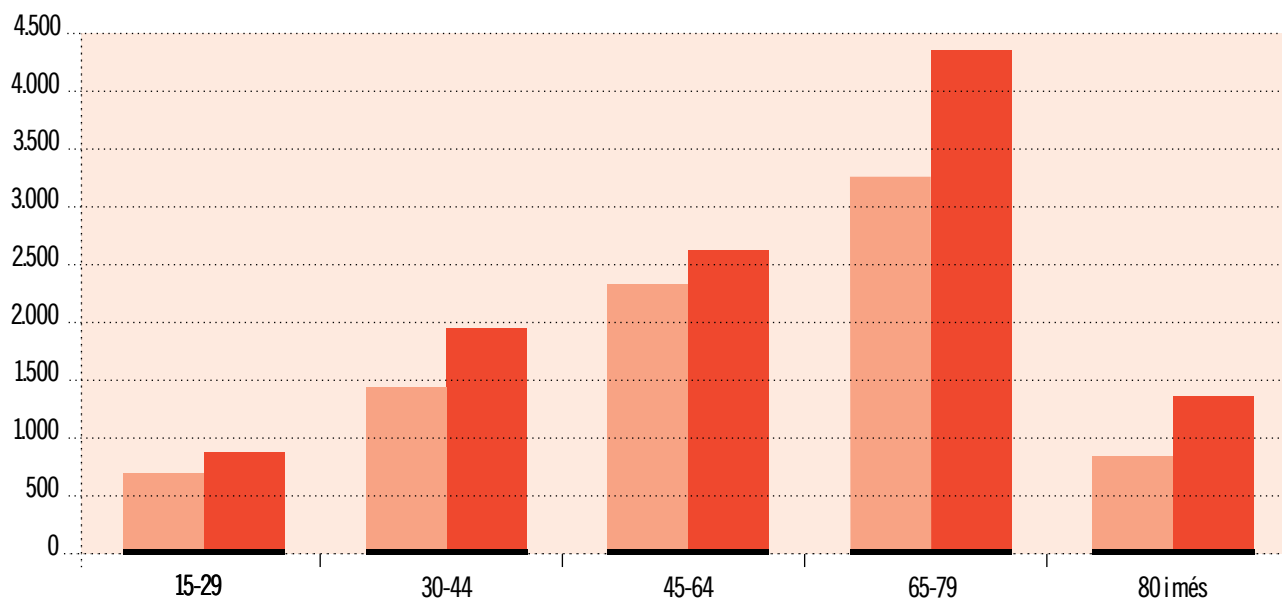
Evolució del nombre de persones que viuen soles per edats. Gràcia

- 1991
- 1996



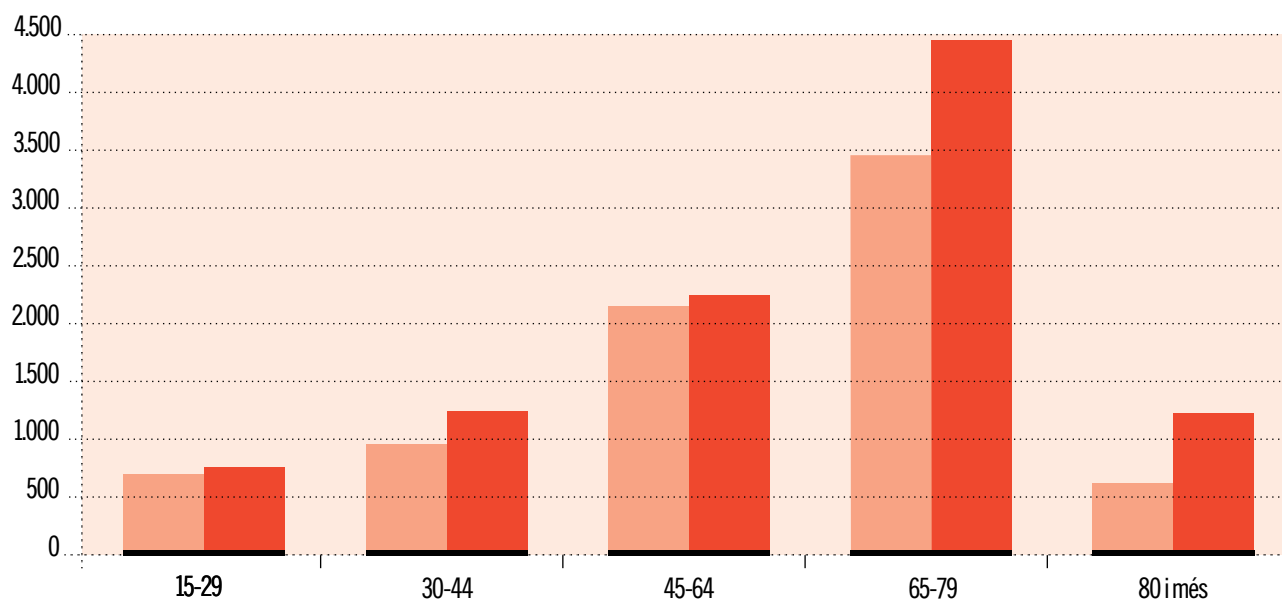
## Evolució del nombre de persones que viuen soles per edats. Horta-Guinardó

- 1991
- 1996



## Evolució del nombre de persones que viuen soles per edats. Nou Barris

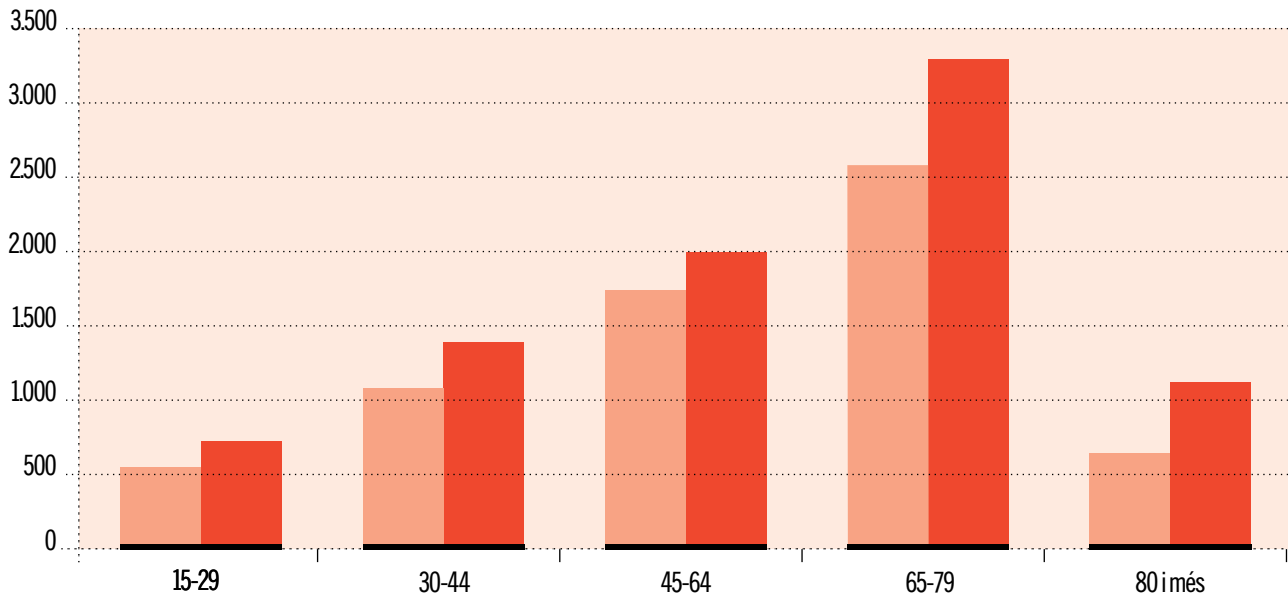
- 1991
- 1996



## ANNEX

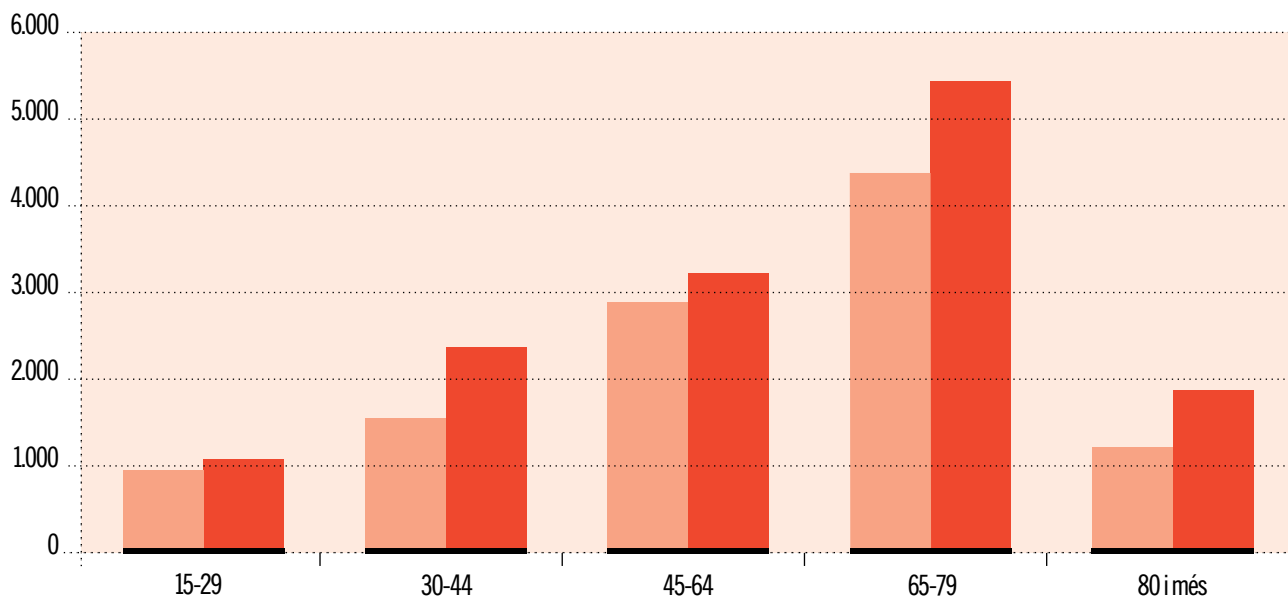
Evolució del nombre de persones que viuen soles per edats. Sant Andreu

- 1991
- 1996



Evolució del nombre de persones que viuen soles per edats. Sant Martí

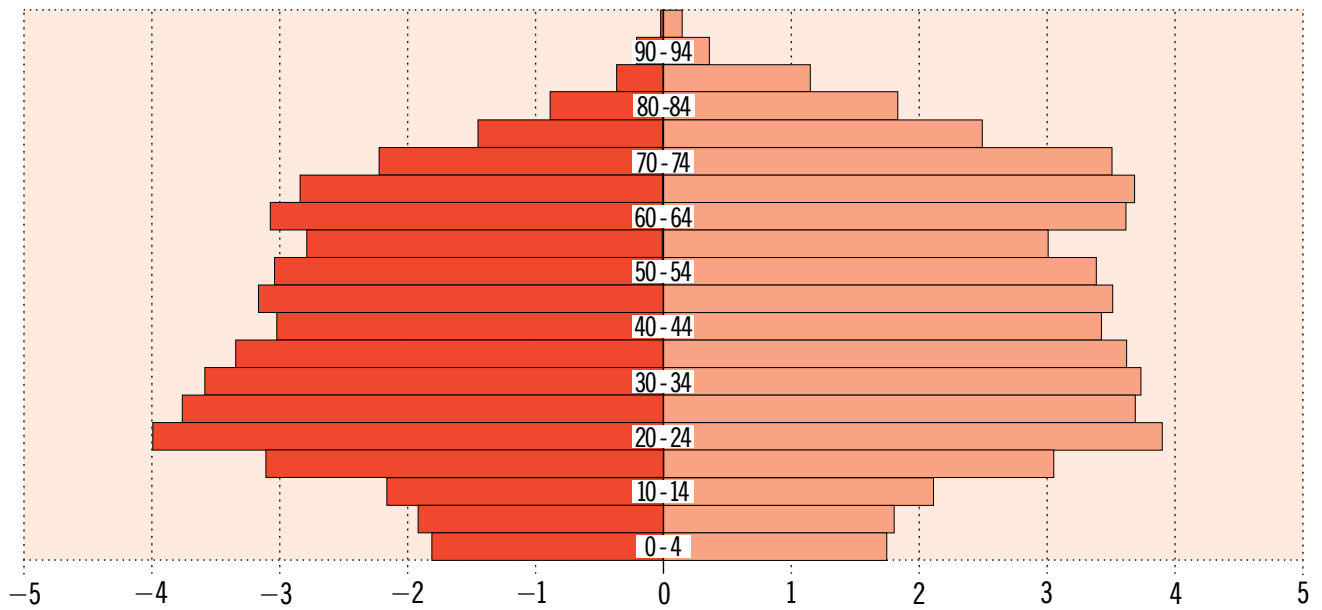
- 1991
- 1996





## Piràmide d'edats de Barcelona, 1996

- Dones
- Homes



Textos

**Joan Ràfols i Esteve**

amb la col·laboració de:

**Maria Assumpció Gispert-Saüc Viader**

© Ajuntament de Barcelona. Patronat Municipal de l'Habitatge

Març 1999

Reservats tots els drets d'edició

Edició a cura de

**VCA editors. Valeri Consultors Associats, s.r.l.**

Bailèn 7, 2n. 2a. 08010 Barcelona

Disseny gràfic

**Claret Serrahima i Associats, s. l.**

Fotocomposició i fotomecànica

**Baber, s.c.p.**

Imprimeix

**Gràfiques Pacífic, S. A.**

Passatge Antoni Bori 37, local 12. 08912 Badalona

**Dipòsit Legal B-4848/99**



