



## L'Ajuntament de Barcelona proposa la futura imatge del barri de Canyelles

---

- El Pla Director Tècnic i Cromàtic defineix la gamma de colors i textures que es poden aplicar a les diferents tipologies d'edificis d'aquest barri
- Les actuacions, previstes pel Patronat Municipal de l'Habitatge, plantegen la resolució de problemes de carbonatosi i d'aïllament tèrmic a les façanes

**Barcelona, 16 de juny de 2009**

# L'Ajuntament de Barcelona proposa els criteris per a la nova imatge del barri de Canyelles, a Nou Barris



L'Ajuntament de Barcelona, a través del Patronat Municipal de l'Habitatge, ha establert els criteris generals per a la remodelació del barri de Canyelles, així com els criteris estètics que definiran la nova imatge que haurà de tenir aquest barri en un futur.

El document, conegut com a **Pla Director Tècnic i Cromàtic de Canyelles**, recull també una proposta per al seguiment, coordinació i programació de les diferents actuacions, tant en fase de redacció de projectes com d'execució de les obres.

Igualment, el Pla estableix tota una sèrie de recomanacions als veïns per actuacions que es puguin realitzar en un futur en els seus edificis, com ara canvi de finestres, de persianes, baranes...

El document, que s'està acabant de redactar, estarà enllestit aquest estiu.

L'execució d'aquest Pla Director, que ha comptat des del principi amb la participació de l'Associació de Veïns del barri i que es preveu desenvolupar en diferents fases, dependrà dels acords a què s'arribi amb les diferents comunitats de veïns.

De les actuacions previstes en el Pla, es podrien beneficiar 2.524 habitatges, distribuïts en 65 edificis, agrupats en 5 tipologies diferents. El guanyador del concurs per a redactar el Pla Director Tècnic i Cromàtic va ser l'estudi Roomz Arquitectura, format pels arquitectes Alfredo Peñafiel i Katrin Baumgarten.



## ▪ Objectius del Pla Director Tècnic i Cromàtic

El Pla Director Tècnic i Cromàtic de Canyelles és un document de proposta que té com a objectius principals:

- Orientar des del punt de vista tècnic sobre com han de ser les actuacions en rehabilitació en els diferents edificis que conformen el barri.
- Proposar la gamma de colors que ha de conformar la futura imatge del barri, integrada en l'entorn.
- Confeccionar un document de referència per a futures actuacions que s'hi puguin realitzar.

# Un polígon construït a Nou Barris durant els anys setanta

---

El polígon de Canyelles es va construir durant la dècada dels setanta per respondre, com en el cas d'altres actuacions similars a Barcelona, a les grans onades migratòries. El Patronat Municipal de l'Habitatge va ser-ne el promotor majoritari, tot i que també va haver-hi promoció privada. En els seus inicis, es va mantenir segregat del continu urbà, cosa que s'ha anat corregint al llarg dels anys amb diferents actuacions.

Els Jocs Olímpics van ajudar a definir la urbanització perimetral del barri amb l'acabament de la urbanització definitiva de la Ronda de Dalt i la plaça de Karl Marx, l'accés al barri des de la Ronda Guineueta Vella o l'obertura del carrer d'Antonio Machado fins al veí barri de Roquetes. A l'època post-olímpica es millora la imatge del polígon, amb el parc de Canyelles, els aparcaments soterrats i la nova urbanització dels espais entre blocs. El perllongament de la línia 3 fins a Canyelles i el cobriment de la Ronda de Dalt han suposat també una millora en la qualitat de vida dels veïns.

## ▪ **Conveni per rehabilitar el barri**

El decret de la Generalitat de Catalunya 247/2006 de 20 de juny va facilitar ajuts extraordinaris a tres barris de la ciutat (Canyelles, Sud Oest del Besòs i Trinitat Nova) per tal de subsanar i corregir patologies estructurals als edificis. En el cas del barri de Canyelles, les actuacions les realitzarà el Patronat Municipal de l'Habitatge d'acord amb el conveni signat el 23 de maig de 2007 amb l'Ajuntament i l'associació de veïns del barri, on es fixava també que el cost total de les obres seria assumit per la Generalitat de Catalunya, per l'Ajuntament de Barcelona a través del Patronat i per cada un dels propietaris dels habitatges de les finques on s'hagin de fer reparacions.

El desenvolupament del conveni ha comportat les següents accions:

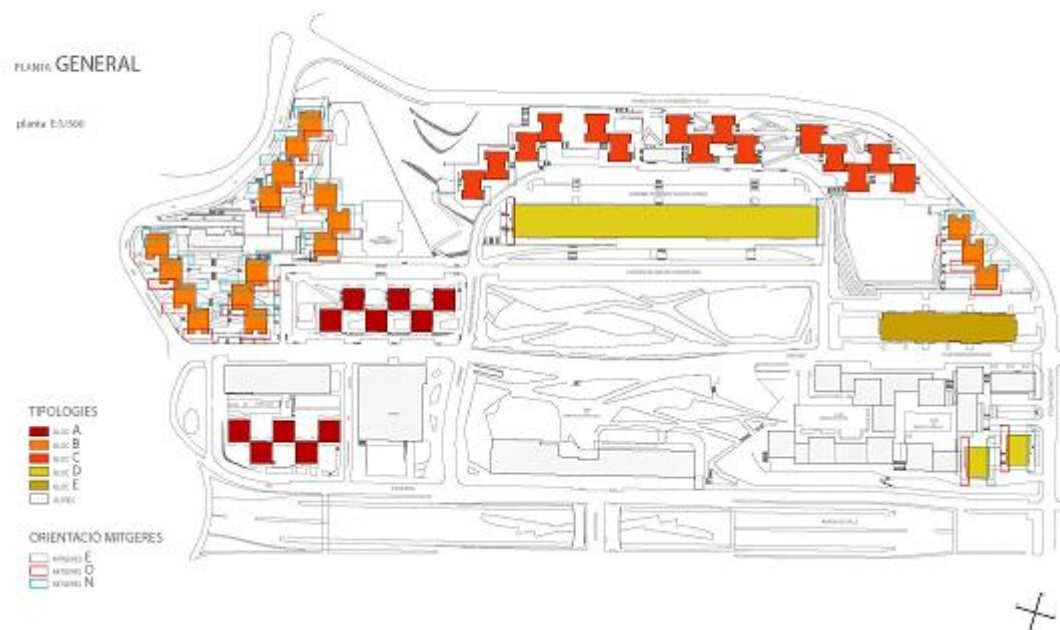
- Realització d'una diagnosi de l'estat dels edificis de Canyelles i definició dels àmbits i tipologies de les actuacions.
- Realització d'un estudi orientatiu de costos.
- Definició del Pla d'Etapes per al desenvolupament de les actuacions proposades
- Redacció del Pla Director Tècnic i Cromàtic.



# El Pla Director Tècnic i Cromàtic

El Pla Director Tècnic i Cromàtic contempla les actuacions en les diferents tipologies de blocs d'habitatges que hi ha al barri i que estan realitzats amb sistemes constructius diferents. Es recullen actuacions als blocs A, B, C, D i E.

## PLA DIRECTOR TÈCNIC I CROMÀTIC DEL BARRI DE **CANYELLES**



Les actuacions tenen com a objectiu resoldre patologies estructurals i millorar l'aïllament tèrmic i donar una nova imatge estètica al barri:

- **Façanes.** Es proposa aplicar sistemes d'aïllament exterior, amb un conjunt de capes sobre el tancament actual per fer front a les esquerdes, millores d'aïllament i possibles despreniments.
- **Cobertes.** Millora de l'estat de les cobertes (aïllament tèrmic i impermeabilització en funció dels acords previs amb les comunitats).
- **Colors.** Es defineixen les gammes de colors que s'utilitzaran en les cobertes, mitgeres, accessos...Els colors que contempla el Pla van des de la gamma de grocs i taronges als verds.
- **Porxos i accessos.** Es proposa pintar-los amb la gamma de colors establerta als edificis.
- **Elements auxiliars (baranes, gelosies, reixes, portes...).** Es proposa unificar-los d'acord a la imatge de l'edifici.





- Habitatges tipus A



- Habitatges tipus B





- **Habitatges tipus C**



- **Habitatges tipus D**



- Habitatges tipus E



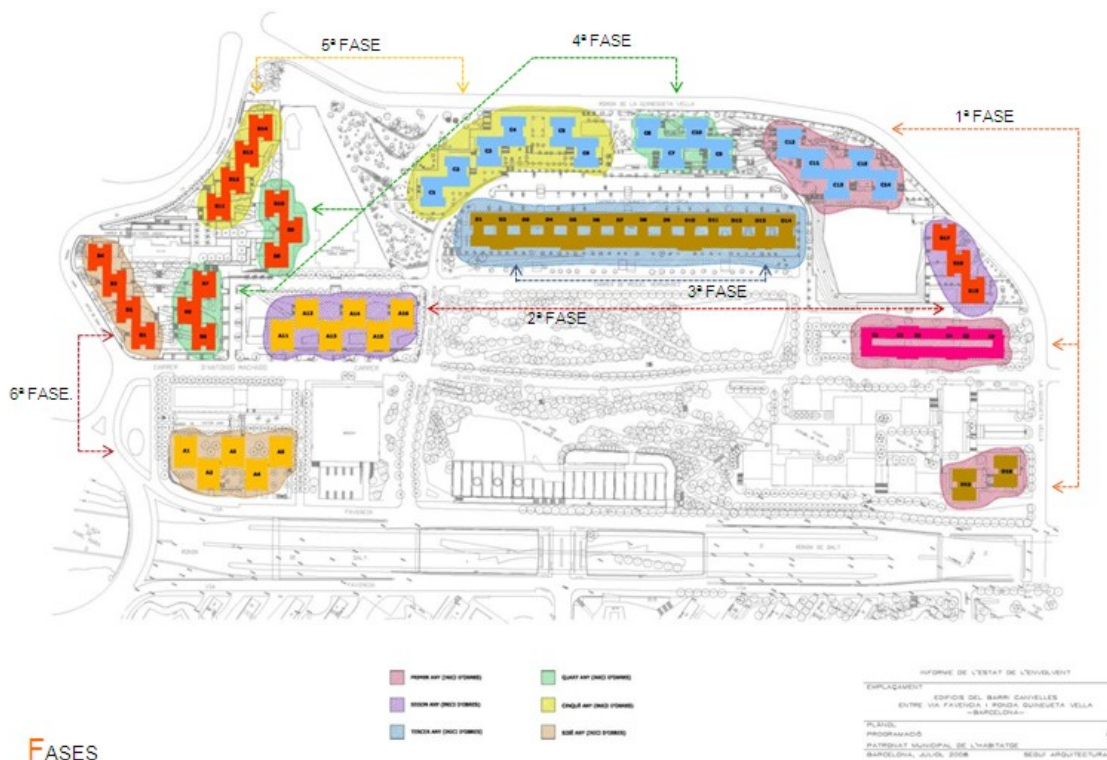


# Sis fases per completar les obres

El Patronat Municipal de l'Habitatge ha elaborat també un Pla d'Etapes on es preveuen les diferents fases en què s'han de desenvolupar les actuacions previstes al Pla Director Tècnic i Cromàtic.

La proposta contempla desenvolupar les obres en sis fases que s'executarien al llarg de sis anys. La programació està plantejada per interferir el mínim possible en la mobilitat interior del barri i en l'accés a diferents equipaments (mercat, escoles, etc) i, en aquest sentit, s'han tingut en compte també les obres d'urbanització que ProNouBarris SA hi està duent a terme.

En el Pla d'Etapes es recomana actuar durant els dos primers anys a edificis de totes les tipologies per tal de conèixer millor la problemàtica de cada una d'aquestes i es prioritzen els edificis amb problemes estructurals.



# Desenvolupament del Pla Director

---

El desenvolupament del Pla Director i Cromàtic de Canyelles depèn dels acords a què s'arribi amb les diferents comunitats de veïns afectades, que són les que han de decidir quin és l'abast de les actuacions que es realitzaran en el seu edifici. El procés és el següent:

- Acords per comunitats de veïns per facultar al PMHB l'encàrrec dels projectes bàsics i executius de les actuacions.
- Licitació dels projectes (concursos), adjudicació a professionals externs i redacció dels projectes.
- Presentació dels projectes a les comunitats, agrupades per blocs arquitectònics, per a l'aprovació definitiva dels projectes.
- Signatura de convenis amb les diferents comunitats de veïns per a l'execució dels projectes per part del PMHB.
- Licitació de les obres (concursos) i adjudicació als contractistes.
- Execució de les obres.
- Recepció de les obres per part de les comunitats de veïns.

## Cost i finançament del Pla Director

---

10

El pressupost estimat de les actuacions –en cas que es duguin a terme totes les accions proposades en el Pla Director i Cromàtic- és d'uns 25.000.000 euros.

El cost total de les obres serà assumit per les administracions i els veïns en les següents proporcions:

- 60% per la Generalitat de Catalunya
- 25% per l'Ajuntament de Barcelona a través del Patronat
- 15% per cada un dels propietaris dels habitatges de les finques on s'hagin de fer reparacions. Aquesta quantitat es pot fer efectiva en un període de cinc anys.



# Actuacions d'urbanització

---

Les actuacions contemplades en el Pla Director Tècnic i Cromàtic i les obres d'urbanització que actualment s'estan realitzant a Canyelles suposaran una millora en la qualitat de vida dels veïns d'aquest barri. En desenvolupament del Programa d'Actuació del Districte, l'empresa municipal Pronoubarris hi està treballant per a la millora de l'accessibilitat i l'eliminació de les barreres arquitectòniques. Entre les actuacions que s'estan duent a terme, destaquen:

- Interiors de Canyelles fase II i III: Millora de la xarxa de clavegueram, nou mobiliari urbà, nou enllumenat, nova jardineria i construcció d'una escala mecànica a la banda oest del barri. Pressupost: 3.255.606 euros.
- Escala mecànica al carrer Miguel Hernández, amb càrrec al Fons Estatal d'Inversió Local. Pressupost: 362.214 euros.
- Manteniment dels entorns dels interiors dels blocs D, amb càrrec al Fons Estatal d'Inversió Local. Reparacions en tot el perímetre i espais interiors de l'edifici. Pressupost: 434.616 euros.
- Proper inici de les obres per al manteniment integral dels edificis i renovació ascensors a l'edifici Pau Casals, amb càrrec al Fons Estatal d'Inversió Local. Pressupost: 96.389 euros.