



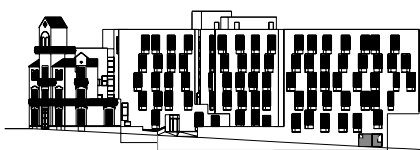
El Pla d'Habitatge de Barcelona aporta 50 nous habitatges per a gent gran a Nou Barris

- Els 50 nous habitatges, promoguts pel Patronat Municipal de l'Habitatge, estaran ubicats al Passeig d'Urrutia, 1-11
- En el període 2005-2007, Barcelona comptarà amb 1.399 apartaments per a gent gran en funcionament

Barcelona, 7 de març de 2006

El PMH comença les obres de 50 apartaments amb serveis per a gent gran al Pg. Urrutia, 1-11

Nou Barris disposa ja de 109 apartaments amb serveis per a gent gran en funcionament



El districte de Nou Barris comptarà amb 50 nous apartaments amb serveis per a gent gran al Pg. Urrutia, 1-11. Els habitatges, promoguts pel Patronat Municipal de l'Habitatge, es sumen als 75 apartaments situats a Via Favència, 374, i als 34 apartaments que el PMH va promoure a Via Favència, 446.

El nou edifici constarà de planta baixa i 4 plantes pis i un soterrani per aparcaments. Està format per 50 apartaments que disposen d'una superfície mitjana de 40 m². El projecte està inclòs en el desenvolupament del projecte d'edificació i urbanització del Parc Central de Nou Barris, i estarà situat damunt les grades del llac del parc. L'autor del mateix és l'arquitecte Joan Callís i en total s'ofertarà una superfície 3.500 m² de sostre.

Els objectius generals dels apartaments amb serveis són oferir a les persones grans de la ciutat de Barcelona un habitatge adaptat, segur, confortable i integrat a la comunitat, amb el suport necessari, tant d'atenció directa (personal del centre) com indirecta (teleassistència), perquè els faciliti el manteniment dels nivells d'autonomia personal el màxim de temps possible. Aquest suport que s'ofereix manté a l'usuari en contacte amb personal especialitzat les 24 hores del dia.

Els apartaments amb serveis suposen una nova orientació dels serveis personals de llarga durada i en alguns casos, és una alternativa a l'ingrés a una residència.

Avantatges dels equipaments

- **Alternativa a l'ingrés a la residència quan es té encara suficient autonomia**
- **Serveis de suport d'atenció directa (personal) i indirecta (teleassistència)**
- **Projectes de proximitat, integrat a la vida de barri**
- **Accés de les persones amb menys recursos econòmics**
- **Habitatge adaptat i segur**



Els apartaments amb serveis se sumen als habitatges per a joves

En aquesta zona que envolta el Parc Central de Nou Barris, ja existeix una actuació emblemàtica com és la Torre Urrutia, que es va finalitzar durant el passat 2005 i ja està ocupada des de l'últim trimestre d'aquest any. L'edifici, situat al Passeig d'Urrutia,13, acull 98 habitatges –en règim de lloguer- per a gent jove.

Per tant, **aquest àmbit incorporarà 148 habitatges entre els de gent jove i gent gran**, una nova urbanització dels entorns i nous usos de locals de plantes baixes. Amb tot això, podem veure que tant gent gran com gent jove continuen sent una prioritat per al Pla d'Habitatge 2004-2010 que està impulsant l'Ajuntament de Barcelona.



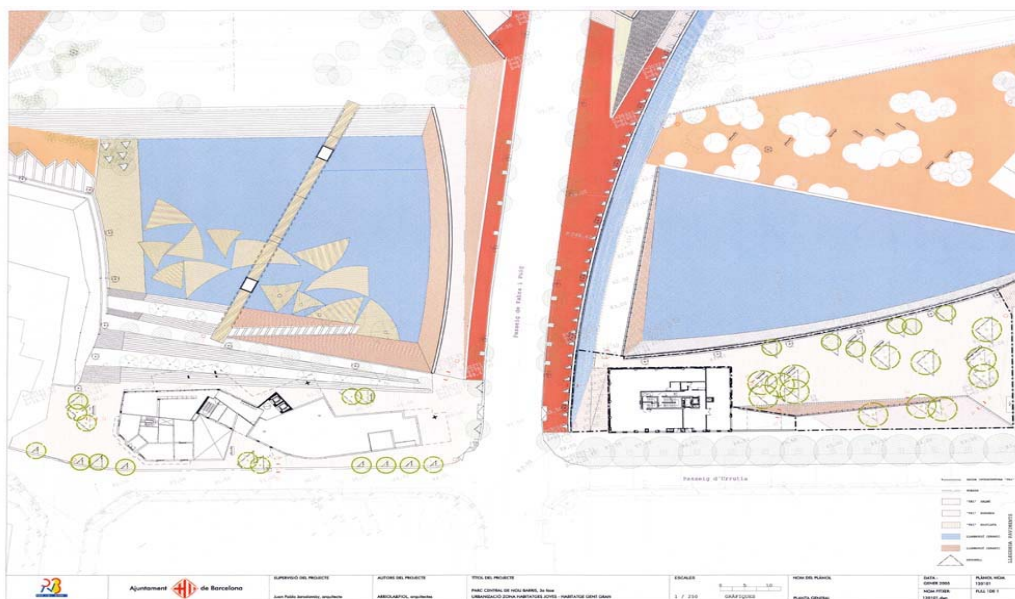
Ubicació sobre plànol de les dues promocions (a dreta, Torre Urrutia; i a l'esquerra, l'edifici destinat a Gent Gran).

- **Urbanització dels entorns dels habitatges de protecció al passeig d'Urrutia**

Aquest mes de març s'ha finalitzat la urbanització dels entorns dels habitatges de protecció oficial per a gent jove (Torre Urrutia: 98 habitatges). La resta de l'entorn dels nous que s'hi construiran (Gent gran: 50 habitatges), encara està per començar. Tot l'àmbit d'actuació d'urbanització també se situa al límit del Parc Central de Nou Barris.

Els arquitectes autors del projecte d'aquest Parc i de la urbanització dels entorns de totes aquestes vivendes són l'equip Arriola&Fiol.

La urbanització dels entorns d'ambdues promocions és una prolongació de la zona ajardinada existent, amb extensió dels mateixos paviments i mobiliari utilitzats en el parc. Es tracta de paviment prefabricat de color salmó, de forma triangular, que afavoreix la creació d'escossells també triangulars, combinat amb llamborda ceràmica de diferents tonalitats. Els bancs són model 'G' i les papereres 'Papergena' com les del parc.



Àmbits d'urbanització dels dos edificis, inclosos en el Parc Central de Nou Barris.

- **Emplaçament dels 1.399 apartaments amb serveis per a gent gran que s'estan promovent a Barcelona**

FINALITZATS

DISTRICTE	Emplaçament	Total apartaments
LES CORTS	Entença-Montnegre	60
EIXAMPLE	Campo Sagrado, 35 / Ronda Sant Pau, 41	15
EIXAMPLE	Campo Sagrado 31-33	23
SANTS MONTJUÏC	Gran Via, 122-124	79
CIUTAT VELLA	Pinzón, 12	81
NOU BARRIS	Via Favència, 446-450	34
HORTA-GUINARDÓ	Taxdirt, 28 /Marina	65
CIUTAT VELLA	Edifici annex al mercat de Sta Caterina C/Colomines, 1	59
NOU BARRIS	Via Favència, 374	75
TOTAL FINALITZATS		491

EN CONSTRUCCIÓ

SANT MARTÍ	Concili de Trento, 15-35	39
SANT ANDREU	Joan Torras, 49-59	79
NOU BARRIS	Via Favència, 1-11	50
SANT MARTÍ	Concili de Trento II	39
SANT MARTÍ	Camí Antic de València	76
SANTS-MONTJUIC	Bronze, 5-7	70
TOTAL EN CONSTRUCCIÓ		353

EN PROJECTE

CIUTAT VELLA	Reina Amàlia	144
HORTA-GUINARDÓ	Can Travi	85
NOU BARRIS	Via Favència III	79
SANT ANDREU	Casernes de St. Andreu	95
SANT ANDREU	Casernes de St. Andreu	85
SANT ANDREU	Casernes de St. Andreu	67
TOTAL EN PROJECTE		555



El model d'apartaments amb serveis per a la gent gran

- **Espai**
 - La superfície aproximada dels habitatges d'un dormitori, és de 40 a 50 m², i de 55 a 65 m² els de dos dormitoris, on s'hi inclou en cadascun d'ells una sala d'estar, una cuina i un bany adaptat.

- **Peculiaritats tècniques dels habitatges**
 - **ESPAIS COMUNITARIS**
 - Sales polivalents, solàriums i/o espais exteriors.
 - Zona de bugaderia col·lectiva.
 - **HABITATGES**
 - Banys equipats amb una dutxa a ras de paviment per facilitar-ne l'accés i evitar caigudes.
 - Llum d'emergència per a l'orientació del llogater en cas de fallada en el subministrament elèctric.
 - Alarma centralitzada en bany i dormitori, que permet donar avís en el supòsit d'incident.
 - Cuines equipades amb plaques elèctriques.
 - Endolls situats a una alçada suficientment còmode del sòl per evitar que la persona gran realitzi esforços innecessaris.
 - Indicadors lluminosos en els mecanismes elèctrics.

- **Serveis**
 - **GENERALS**
 - Neteja dels espais comuns i bugaderia.
 - Manteniment i reparació de l'equipament
 - Subministraments (aigua, llum i telèfon) gestionats per l'Ajuntament de Barcelona
 - Dotació del mobiliari d'ús comú i del personal
 - **SERVEIS DE SUPORT SOCIAL**
 - Atenció social individual als residents.
 - Facilitar el coneixement dels recursos del barri, i ajudar en la seva utilització.
 - Tramitar els ajuts econòmics puntuals per a casos crítics.
 - **SERVEIS DE SUPORT PERSONAL**
 - Neteja a fons de cadascun dels habitatges, un cop al mes.
 - Petit manteniment dels habitatges, sempre que la reparació no requereixi de professional especialitzat.
 - Actuacions de caire preventiu i contenció del deteriorament físic i psíquic dels residents.
 - Instal·lació i manteniment d'aparells de teleassistència en tots els habitatges
 - Coordinació de les actuacions amb els Centres de SS de la zona: Serveis d'Ajuda a Domicili i altres serveis municipals que puguin ser requerits pels usuaris.
 - Altres serveis especialitzats en moments puntuals que l'usuari pugui necessitar

- **Destinatari**
 - Persones grans, amb carències d'habitatge o amb habitatge que tingui dificultats d'accessibilitat i d'habitabilitat (solidesa o salubritat) amb un grau d'autonomia funcional per a les Activitats Bàsiques de la Vida Diària (ABVD) inferior a 14 punts, per les Activitats Instrumentals de la Vida Diària superior a 5 punts, i estat de la cognició entre 8 i 10 punts, i amb uns ingressos econòmics limitats.

- **Criteris accés**
 - Capacitat de la persona per realitzar les activitats bàsiques de la vida diària de manera autònoma
 - Pot requerir ajut per a realitzar les activitats instrumentals de la vida diària

- No ser propietari d'un habitatge a Barcelona
 - Acreditació de residència continuada a la ciutat els darrers 5 anys
 - Necessitat d'habitatge (carència i/o no requisits accessibilitat i d'habitabilitat)
 - Ingressos que s'ajustin al Pla d'Habitatge vigent.
 - L'adjudicació es fa conjuntament entre el Patronat Municipal de l'Habitatge i el Sector de Serveis Personals, amb els barems i mètodes aprovats.
 - Gestió externalitzada
 - Personal: 1 Diplomada/da en Treball Social, Treballadors/-es familiars, 1 conserge, personal de neteja
- **Gestió**

Viure en un habitatge sostenible

Les promocions amb apartaments amb serveis per a gent gran gaudeixen d'un tipus de construcció sostenible que es caracteritza per:

1. Disseny

- Impacte mínim en els moviments de terres
- Orientacions solars idònees
- Obertures en façanes controlades
- Ventilacions interiors creuades

2. Materials

- Reciclatos o reciclables
- Ús de materials naturals
- Minimització dels materials no biodegradables
- No utilització de materials no absorbibles

3. Estalvi energètic

- Ús de l'energia solar
- Instal·lació de dispositius per a l'estalvi energètic
 - Aixetes i dipòsits de baix consum
 - Recuperadors d'aigües pluvials per a rec
 - Detectores de presència per enllumenat comunitari
 - Làmpades de baix consum
 - Enllumenat per trams i instal·lacions d'energia solar tèrmica per a aigua calenta sanitària.
 - Ascensors de baix consum.
 - Possibilitat d'ús d'electrodomèstics bitèrmics.
- Manteniment i control com a garantia de rendiment