



El Registre de Sol·licitants d'Habitatge amb Protecció Oficial de Barcelona inicia els processos d'adjudicació amb més de 10.800 sol·licituds inscrites

- Les 10.800 inscripcions han estat, majoritàriament, de persones amb un nivell d'ingressos inferior a 2,5 l'IPREM (23.296€) i d'edats compreses entre els 18-35 anys d'edat
- Els primers processos d'adjudicació s'inicien aquest mes de juliol
- El Registre és una eina de gestió emprada per les principals ciutats europees i espanyoles tal com posa de relleu un estudi encarregat pel Patronat Municipal de l'Habitatge de Barcelona

Barcelona, 1 de juliol de 2009

Un Registre que facilita i agilitza els processos d'adjudicació

El passat 3 de febrer es va posar en marxa el **Registre de Sol·licitants d'Habitatges amb Protecció Oficial de Barcelona**, desenvolupat i gestionat pel **Consorti de l'Habitatge de Barcelona** (integrat per la Generalitat de Catalunya i l'Ajuntament de Barcelona).

El Registre és un **l·listat únic informatitzat** on poden inscriure's totes aquelles persones que desitgin accedir a un habitatge amb protecció oficial de Barcelona i compleixin amb tots els requisits exigits que estableix la normativa.

Aquest Registre ofereix **importants avantatges** respecte de la situació anterior:

- En primer lloc, facilita, garantint la màxima transparència, els processos per a l'adjudicació i transmissió del parc d'habitatges amb protecció oficial, ja que **permet anar obrint els processos d'adjudicació de cadascuna de les promocions d'habitatge que es vagin finalitzant**. D'aquesta manera, en adjudicar els habitatges pràcticament acabats **s'escurça el termini del seu lliurament**, ja que un cop finalitzada l'obra només caldrà realitzar els tràmits administratius necessaris, com ara disposar de la qualificació definitiva.
- Així mateix, el Registre és un **instrument eficaç per a conèixer la demanda real d'habitatge amb protecció oficial de la nostra ciutat** i ajustar l'oferta d'una manera més adequada a les necessitats de la nostra població.

| 2

■ Qui s'hi pot inscriure

Per inscriure's al Registre cal **complir amb tots els requisits** exigits que estableix la normativa per accedir als habitatges amb protecció oficial .

La inscripció es fa a partir de la **unitat de convivència**, o totes les persones que vulguin conviure en l'habitatge.

La unitat de convivència està formada per totes les persones que conviuran a l'habitatge que es demana. I com a sol·licitant hi figurarà únicament **un dels membres de la unitat de convivència que exercirà de representant de la resta**.

■ Quins requisits cal complir

- **Residir i estar empadronat a la ciutat de Barcelona.**
- **Cap membre de la unitat de convivència pot ésser propietari d'un habitatge.**
- **No superar el límit dels ingressos màxims** que estableix la normativa per cada tipologia d'habitatge. Els ingressos per tota la unitat de convivència, ponderats en funció del nombre de membres de la unitat, han de ser inferiors a 7 vegades l'IPREM.
- Les persones/unitat de convivència que siguin o hagin estat adjudicatàries d'un habitatge amb protecció oficial en règim de lloguer també podran inscriure's en el Registre com a sol·licitants d'un habitatge protegit en règim de compra-venda/dret de superfície.

Primer balanç del Registre de Sol·licitants d'Habitatge amb Protecció Oficial de Barcelona, amb 10.800 inscrits

Des que el **passat 3 de febrer es va posar en marxa** el Registre de Sol·licitants d'Habitatge amb Protecció Oficial de la ciutat de Barcelona, **s'han rebut 14.936 sol·licituds d'inscripció, de les quals 10.802 han estat acceptades i registrades fins al 20 de juny de 2009.**

Sol·licituds registrades	
Inscripcions acceptades	10.802
Sol·licituds denegades	283
Pendents de subsanació	3.121
Sol·licituds desistides	560
Pendents de tràmit	170
	14.936

- Els processos d'inscripcions s'han fet via 'multicanal' i amb fluïdesa a través de la Xarxa d'Oficines de l'Habitatge

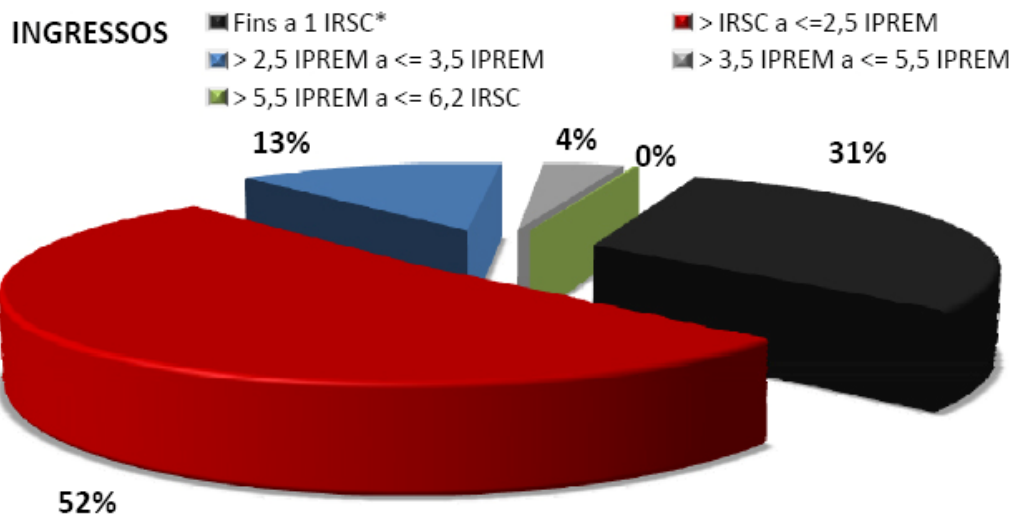
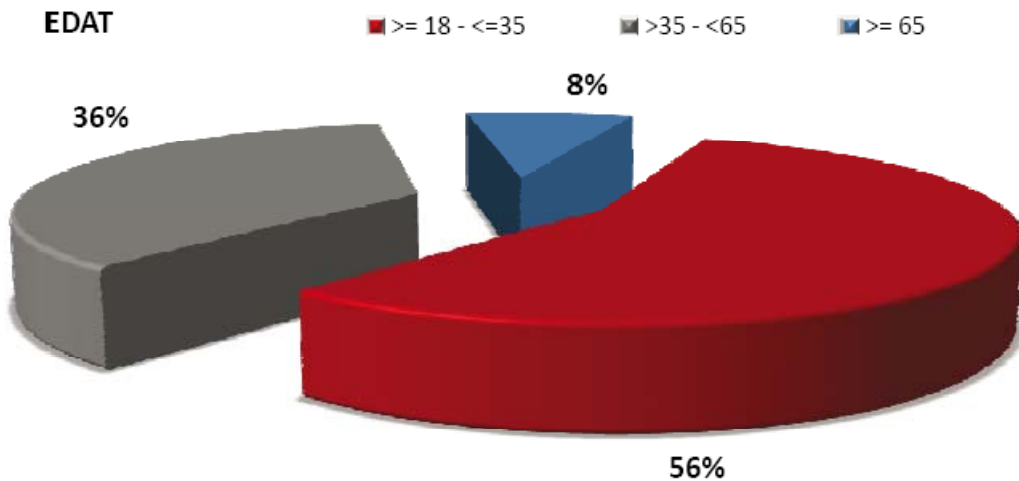
Aquest procés d'inscripció s'ha realitzat de forma esglaonada i amb fluïdesa a través dels diversos canals operatius a disposició de la ciutadania: **010**, **web: www.registrehabitatgebcn.cat** i **Xarxa d'Oficines de l'Habitatge**.

Dades d'atenció al ciutadà, fins al 20 de juny de 2009

Telèfon d'informació 010	Visites web www.registrehabitatgebcn.cat	Consultes realitzades a la Xarxa d'Oficines de l'Habitatge
53.668	67.477	52.515

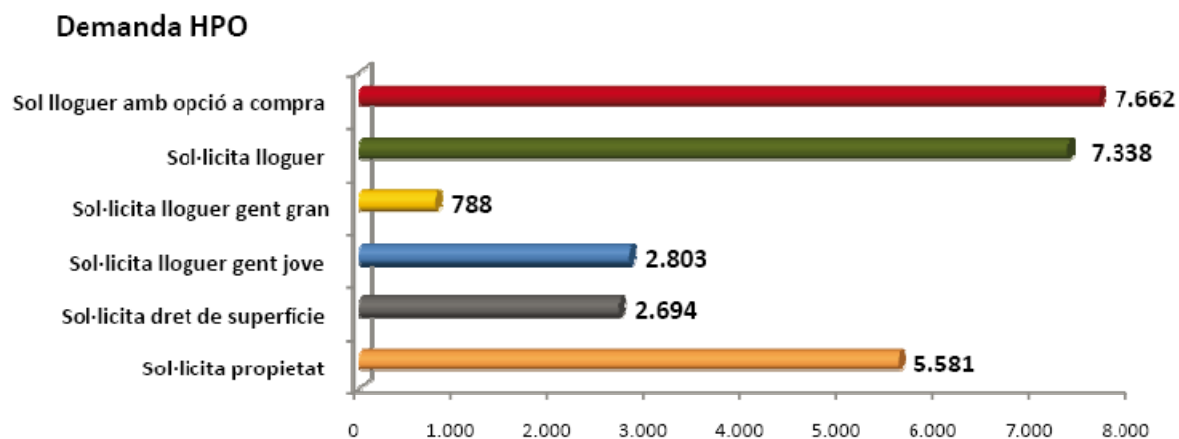
▪ Perfil del demandant i tipologia preferida

L'exploració de les dades dels inscrits en el Registre de Sol·licitants amb Protecció Oficial de Barcelona posa de relleu que **la majoria de les inscripcions corresponen a persones amb rendes inferiors a 2,5 vegades l'IPREM (que equival a 23.296€), i per edat predomina, en un 56%, el segment d'edats compreses entre els 18-35 anys.**



*IRSC: Indicador de Renda de Suficiència de Catalunya (10.518,45 € 1 membre, BCN)
 IPREM: Indicador Públic de Renda d'Efectes Múltiples (9.318,40 € 1 membre, BCN)

En relació a les diferents tipologies a les que es pot optar a l'hora de presentar la sol·licitud al Registre (lloguer, propietat, dret de superfície, lloguer per a gent jove, lloguer per gent gran, i lloguer amb opció a compra), s'observa **una major preferència per les opcions de lloguer, especialment del lloguer amb opció de compra.**



Es posen en marxa els primers processos d'adjudicació de tres noves promocions d'habitatge protegit

Aquest mes de juliol s'inicien els processos per a l'adjudicació de tres noves promocions d'habitatge protegit, amb un total de 199 habitatges.

Hi participaran les persones **inscrites en el Registre -es a dir, amb resolució d'acceptació de la inscripció- fins al 30 de juny de 2009, inclòs.**

Els participants hauran de complir els requisits de la convocatòria, en la tipologia d'habitatges a adjudicar. El sistema d'adjudicació tindrà en compte aquests paràmetres:

- **Un habitatge a la mida de la unitat de convivència**
- **La tipologia d'habitatge seleccionada pel sol·licitant**
- **Reserva del 25% de barri** (L'àmbit territorial es definirà format pels barris inclosos dins d'un radi de 500 metres al voltant del punt on està ubicada la promoció).
- **Contingent especial per a persones amb mobilitat reduïda o altres**

▪ Promocions que s'adjudiquen

Adreça	hab.	Tipus	Promotor
Llull, 420 (Sant Martí)	72	Lloguer règim gral. 25 anys	PMHB
Mare de Déu del Port, 179 (Sants-Montjuïc)	97	Lloguer per a gent jove	REGESA
Villar, 78 (Horta-Guinardó)	30	Venda règim general	REGESA

- Fotografies de les tres promocions



c/ de la Mare de Déu del Port, 179-183
97 habitatges dotacionals per a joves. Promotor: REGESA



c/ de Villar, 78
30 habitatges amb protecció oficial per a la venda en règim general. Promotor:REGESA



c/ de Llull, 418 (edifici nord); c/ de Pierre Vilar, 5 (edifici sud); c/ de Llull, 420 (edifici est)
72 habitatges de lloguer en règim general a 25 anys. Promotor: PMHB

Qüestions d'Habitatge sobre registres de sol·licitants a Europa

El Patronat Municipal de l'Habitatge (PMHB) va encarregar a la Universitat de Barcelona l'elaboració d'un informe sobre el funcionament dels registres únics de sol·licitants d'habitatge protegit en altres àmbits europeus. La finalitat era conèixer quins són els instruments utilitzats a Europa per mantenir un control acurat dels demandants d'habitatge protegit així com quins són els mecanismes més eficients i equitatius d'assignació dels habitatges. El resultat d'aquest estudi s'ha recollit en la publicació Qüestions d'Habitatge – editada per la Regidoria d'Habitatge a través del PMHB- sota el títol “*Funcionament dels registres únics de sol·licitants d'habitatge protegit en l'àmbit europeu*”.

L'estudi es completa amb un apartat que recull una mostra dels registres existents a Espanya, tant d'àmbit autonòmic com estatal. L'última part està dedicada al Registre de Sol·licitants d'Habitatge amb Protecció Oficial de Barcelona.

▪ Registres europeus analitzats

Els registres europeus analitzats han estat:

- **París (França).** *El Numéro unique départemental d'enregistrement des demandeurs de logement social* funciona des de l'any 2005 i dona cobertura a la ciutat de París i als 20 districtes de la seva àrea. L'oferta d'habitatges del registre contempla només lloguer. Els pisos són oferts per les oficines públiques, que gestionen el 50% de l'habitatge social a París; empreses privades; i cooperatives.
- **Munic (Alemanya).** A Munic existeix un registre de sol·licitants d'habitatge social de lloguer i un altre per als interessats en la compra d'un habitatge social. Tots dos s'inclouen dins l'anomenat *München Modell*. Els habitatges són oferts per l'Oficina d'Habitatge i Immigració, a través del programa *Model Munic* i les seves diferents oficines, però també a través d'empreses semiprivades o cooperatives d'habitatges. El registre funciona des de l'any 2001.
- **Ginebra (Suïssa).** A Ginebra existeixen dos registres: la *Gérance Immobilière Municipale* (GIM), d'àmbit municipal, i l'Oficina d'Allotjament Cantonal. A més de tenir l'objectiu de registrar totes les persones que viuen en allotjament municipal, el registre té l'objecte de definir els llogaters que tenen dret a una subvenció personalitzada, que pot arribar a cobrir un màxim d'un 40% del lloguer.
- **Edimburg (Escòcia, Regne Unit).** A Edimburg existeix, des de l'any 2003, l'*EdIntex Common Housing Register*, d'àmbit municipal i que inclou tot el parc d'habitatges de lloguer existent, tant públic com privat, i que són ofertats per l'Ajuntament i més d'una vintena d'entitats privades sense ànim de lucre. Escòcia té, a més, un projecte governamental d'assessorament a municipis que volen crear un registre únic.

En l'estudi, s'analitzen aspectes com ara els objectius dels registres, el temps que porta en funcionament, el requisits per ser demandants, la tipologia de l'oferta, etc.

▪ Registres a Espanya analitzats

A la publicació es recullen alguns dels registres de sol·licitants d'habitatge protegit tant d'àmbit autonòmic com municipal que funcionen a Espanya:

País Basc. El registre Etxebide, que dona cobertura a tota la comunitat autònoma basca és, dels analitzats, el que té una trajectòria més llarga, ja que funciona des de l'any 1997.

Aragó. El registre 'Toc-Toc', a la comunitat autònoma d'Aragó, funciona des de l'any 2004.

En l'últim apartat de la publicació s'analitza el Registre de Sol·licitants d'Habitatge amb Protecció Oficial de Barcelona, **que funciona des de febrer de 2009 i la gestió del qual depèn del Consorci de l'Habitatge de Barcelona.**

El registre de Barcelona incorpora tots els grups de població amb necessitat per accedir a un habitatge, fixa unes reserves especials per a persones amb risc d'exclusió social i estableix la creació d'un fons d'habitatge social destinat a cobrir les emergències socials en matèria d'habitatge.