

Gràcia estrena els seus primers 32 habitatges amb serveis per a gent gran en un edifici d'alta eficiència energètica a l'antiga "Cibeles"

- » L'edifici, promogut pel Patronat Municipal de l'Habitatge, obté la màxima qualificació energètica i es converteix en el segon edifici d'habitatges a Barcelona que obté una "A". El primer també va ser del PMHB.
- » La promoció ha participat en el projecte europeu d'investigació *High Combi* i utilitza l'energia solar tèrmica per cobrir un 60% la demanda total de l'edifici.
- » Barcelona ja compta amb un parc de 1.053 habitatges amb serveis per a gent gran en funcionament.

» Habitatges per a gent gran a l'antiga "Cibeles"

El districte de Gràcia estrena **32 nous habitatges amb serveis per a gent gran**, situats al carrer Còrsega, 363, just en el solar on abans hi havia l'emblemàtica sala de ball Cibeles. L'edifici promogut pel **Patronat Municipal de l'Habitatge (PMHB)** també **compta amb 44 aparcaments**. El projecte ha estat executat per l'equip d'**Exe Arquitectura Barcelona S.L** (Marc Obradó, Elisabeth Sadurní i Jaume Valor) i el disseny dels sistemes energètics per la consultoria energètica Aiguasol.

Els habitatges es distribueixen en quatre plantes i n'hi ha 8 per planta: quatre que donen a la façana del carrer Còrsega i quatre a la façana del passatge Ròmul Bosch. Els habitatges tenen **una superfície mitjana de 40 m²** i disposen d'un programa ampli d'elements comuns. Els aparcaments es troben en tres de les quatre plantes soterrànies.



A nivell de ciutat, amb aquesta promoció, **Barcelona compta ja amb un parc de 1.053 habitatges amb serveis per a gent gran en funcionament**. Es tracta de **la primera** promoció d'habitatge tutelat per a gent gran **del districte de Gràcia**.

L'edifici ha obtingut la màxima qualificació energètica i es converteix en el segon edifici d'habitatges a Barcelona que obté una "A". El primer també va ser un edifici del PMHB, per una promoció de 95 habitatges socials al carrer Roc Boronat. A més, aquesta promoció de Còrsega 363 també ha estat guardonada recentment amb el **Premi Endesa a la Promoció Residencial més sostenible 2011**.

Aquest edifici, que compta amb una superfície útil total és de 5.086,68 m², preveu destinar part de l'espai a dependències i espais comuns i acollir en una segona fase un Centre d'Atenció Primària (CAP).

» Edifici pioner a Europa en eficiència energètica

Aquest edifici es troba dins del projecte d'investigació de la Unió Europea **High Combi**, que compta també amb la participació d'Àustria, Itàlia, Grècia i Espanya. El High Combi permet utilitzar l'energia solar tèrmica **per cobrir un 60% la demanda total de l'edifici**, sumant l'aigua calenta sanitària, la calefacció i la refrigeració de l'edifici. Aquest sistema **permetrà dotar els habitatges de calefacció a l'hivern i refrigeració a l'estiu**.

El sistema plantejat a l'edifici es caracteritza per **un alt nivell d'aprofitament energètic, mitjançant sistemes d'energies renovables combinats amb sistemes d'alta eficiència energètica**, el que es tradueix en una disminució de les emissions de CO₂ de l'edifici. Així mateix, s'han plantejat diverses opcions per millorar l'edifici, basades en **l'increment dels aïllaments, les façanes vidriades ventilades i la instal·lació de recuperadors de calor**.

Cal destacar també que, tot i no ser obligatòria la seva adopció en el moment de sol·licitar la llicència del projecte, es van incloure els criteris del Codi Tècnic NB-HR de control acústic en el projecte.

Aquesta nova promoció és el segon edifici plurifamiliar de Barcelona que **obté una lletra A** en qualificació energètica. El primer va ser també per una promoció d'habitatge públic (95 habitatges en dret de superfície al carrer Roc Boronat). A més, la promoció de Còrsega 363 va guanyar el **Premi Endesa a la Promoció Residencial més sostenible 2011**.



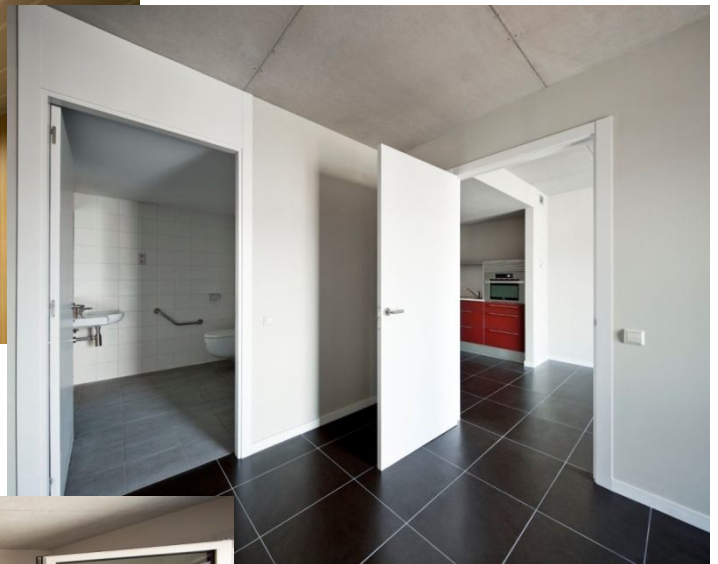
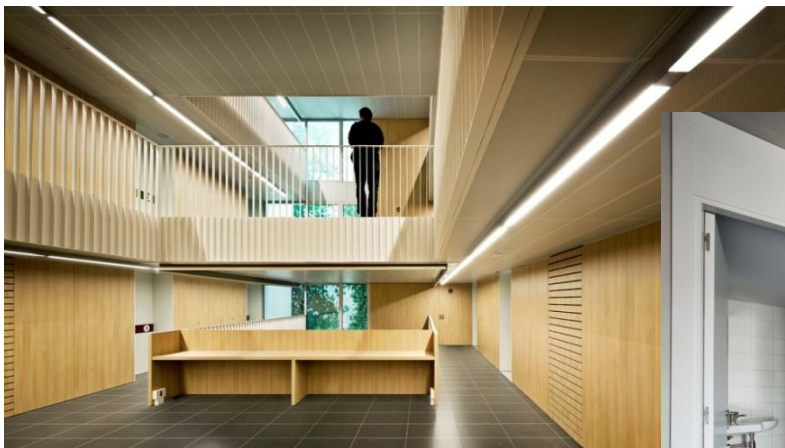
Aquesta promoció gaudeix d'un tipus de construcció sostenible que es caracteritza, entre d'altres, per **l'ús de materials reciclats** o naturals, detectors de presència per l'enllumenat comunitari i **aixetes, ascensors i làmpades de baix consum**.

» L'Àrea de Qualitat de Vida gestiona els serveis

L'àrea de **Qualitat de Vida de l'Ajuntament** és l'encarregada de gestionar els serveis que els habitatges proporcionen. Els objectius generals són oferir a les persones grans de la ciutat de Barcelona un **habitatge adaptat, segur, confortable i integrat a la comunitat, amb el suport necessari, tant d'atenció directa (personal del centre) com indirecta (teleassistència)**, perquè els faciliti el manteniment dels nivells d'autonomia personal el màxim de temps possible. Aquest suport que s'ofereix manté a l'usuari en contacte amb personal especialitzat les 24 hores del dia.

Els avantatges dels equipaments són:

- Serveis de suport d'atenció directa (personal) i indirecta (teleassistència).
- Projectes de proximitat, integrat a la vida de barri.
- Accés de les persones amb menys recursos econòmics.
- Habitatge adaptat i segur.





» Còrsega, 363: la segona promoció d'habitatges per a gent gran adjudicada a través del Registre de Sol·licitants

Després de la de Reina Amàlia, la promoció d'habitatges del carrer de Còrsega 363 és la segona que es lliura mitjançant el Registre de Sol·licitants d'Habitatges amb Protecció Oficial de Barcelona. Properament es lliuraran altres dues promocions a Via Favència i Navas de Tolosa, adjudicades també a través del Registre de Sol·licitants.

Els adjudicataris són persones **majors de 65 anys autònomes que no tenen habitatge en propietat o en tenen un amb problemes d'accessibilitat, que s'havien inscrit al Registre, i que havien complert els requisits establerts per a aquesta convocatòria.**

A més dels requisits esmentats, aquestes persones han d'acreditar la residència continuada mitjançant empadronament en el municipi de Barcelona en els darrers dos anys; i tenir uns ingressos anuals ponderats inferiors o iguals a 2,3392 vegades l'IRSC⁽¹⁾ (2,5 vegades l'IPREM), que equival entre 24.850,48 euros (1 membre) i 25.619,05 euros (2 membres).

El procediment d'adjudicació s'ha fet mitjançant el sistema de baremació que avalua i puntuja, la necessitat d'habitatge i dificultats d'accessibilitat a l'habitatge on viu actualment, circumstàncies personals i familiars, i ingressos econòmics. En els propers mesos s'aniran acabant i lliurant les altres dues promocions incloses a la convocatòria d'adjudicació, amb un total de 153 habitatges més.

El Registre de Sol·licitants d'Habitatge amb Protecció Oficial de Barcelona, posat en marxa en 2009, és un registre únic al qual s'han d'inscriure totes les persones que desitgin optar a un habitatge de protecció oficial a la ciutat de Barcelona. Actualment (dades a 31 de gener de 2012), el Registre consta amb un nombre de 31.021 unitats de convivència inscrites, de les quals, 3.236, estan integrades per persones amb més de 65 anys d'edat.

A nivell de ciutat, amb aquesta promoció, construïda pel PMHB i gestionada per l'Àrea de Qualitat de Vida i Esports, **Barcelona ja disposa d'un parc de 1.053 habitatges amb serveis per a gent gran en funcionament.**

⁽¹⁾IRSC i IPREM de 2010

IRSC: Indicador Renda Suficiència de Catalunya

IPREM: Indicador Públic de Renda d'Efectes Múltiples

» Habitatges amb serveis en funcionament

Districte	Nombre d'habitatges	Emplaçament
Ciutat Vella	81	Balboa (Pinzón, 12)
Ciutat Vella	59	Santa Caterina (Colomines, 3-5)
Eixample	23	Marquès de Campo Sagrado, 33, esq.
Eixample	15	Marquès de Campo Sagrado, 35
Sants - Montjuïc	79	Gran Via, 120-124
Sants - Montjuïc	70	Coure, 10
Les Corts	60	Montnegre, 39
Horta - Guinardó	65	Marina (Taxdirt, 28)
Nou Barris	34	Via Favència, 446-450
Nou Barris	75	Via Favència, 374-376
Sant Andreu	79	Fernando Pessoa, 5 (Joan Torras, 49)
Sant Martí	39	Concili de Trento, 23-29
Sant Martí	39	Concili de Trento II fase
Nou Barris	50	Pg. Urrutia, 5
Sant Martí	76	Camí Antic de València, 96
Horta - Guinardó	81	Can Travi, 30
Ciutat Vella	96	Reina Amàlia, 31
Gràcia	32	Còrsega, 363
TOTAL	1.053	

» Habitatges amb serveis que es lliuraran properament

Districte	Nombre d'habitatges	Emplaçament
Nou Barris	77	Via Favència, 350
Sant Andreu	76	Navas de Tolosa, 310 b i 312
Total	153	

» Altres promocions en projecte

Districte	Nombre d'habitatges	Emplaçament
Sant Martí	29	Pere IV (Josep Pla, 180)
Sant Martí	105	Glòries (Badajoz/ Bolívia/ Ciutat de Granada)
Total	134	

» Total habitatges amb serveis

Estat	Nombre d'habitatges
En funcionament	1.053
Pendents de lliurar / en projecte	287
TOTAL	1.340



» El model d'habitatges amb serveis

- **Espai**
 - Els habitatges consten d'un dormitori, sala d'estar, cuina i bany adaptat i tenen una superfície útil aproximada de 40 m2.

- **Peculiaritats tècniques dels habitatges**
 - **ESPAIS COMUNITARIS**
 - Zona de bugaderia comunitària.

 - **HABITATGES**
 - Banys equipats amb una dutxa a ras de paviment per facilitar-ne l'accés i evitar caigudes.
 - Llum d'emergència per a l'orientació del llogater en cas de fallada en el subministrament elèctric.
 - Alarma centralitzada en bany i dormitori, que permet donar avís en el supòsit d'incident.
 - Cuines equipades amb plaques elèctriques.
 - Endolls situats a una alçada suficientment còmode del sòl per evitar que la persona gran realitzi esforços innecessaris.

- **Serveis gestionats per l'àrea d'Acció Social i Ciutadania de l'Ajuntament**
 - **GENERALS**
 - Consergeria.
 - Neteja dels espais comuns.
 - Altes d'aigua a càrrec de l'Ajuntament de Barcelona.
 - Alta de la línia telefònica per a l'ús exclusiu del servei de teleassistència.

 - **SERVEIS DE SUPORT SOCIAL**
 - Atenció social i individual als usuaris.
 - Facilitar el coneixement dels recursos del barri, i ajudar en la seva utilització.

 - **SERVEIS DE SUPORT PERSONAL**
 - Actuacions de caire preventiu i contenció del deteriorament físic i psíquic dels usuaris.
 - Neteja a fons de cadascun dels habitatges, un cop al mes.
 - Petit manteniment dels habitatges, sempre que la reparació no requereixi de professional especialitzat.
 - Instal·lació i manteniment d'aparells de teleassistència en tots els habitatges.
 - Coordinació de les actuacions amb els centres de serveis socials de la zona i altres serveis públics que puguin ser requerits pels usuaris.

- **Destinatari**
 - Persones grans, amb carències d'habitatge o amb habitatge



que tingui dificultats d'accessibilitat i/o d'habitabilitat (solidesa o salubritat) amb un grau d'autonomia funcional per a les Activitats Bàsiques de la Vida Diària.

- **Criteris accés**
 - Persones grans a partir de 65 anys.
 - Persones amb unes condicions personals que garanteixin poder dur una vida autònoma. El grau d'autonomia es determina segons el que estableix la sol·licitud de programes i serveis socials d'atenció a la gent gran.
 - Persones amb un nivell de renda de fins a 2,5 vegades l'IPREM, és a dir, fins **24.850,48 euros**
 - Persones que no disposin d'habitatge o que tinguin un amb problemes d'accessibilitat i/o habitabilitat.

- **Professionals d'atenció**
 - Personal: 1 Diplomat/da en Ciències Socials o Ciències de la Salut, treballadors-es familiars, 1 conserge, auxiliars de neteja.